



## PRÉFET DE LA HAUTE-VIENNE

Direction des collectivités et de l'environnement

Bureau de la protection de l'environnement

ARRÊTÉ DCE - BPE N° 2014-74 DU 14 AOÛT 2014

### ARRETE

complétant et modifiant les prescriptions applicables à la société APROVAL 87 pour l'installation de tri, transit et regroupement de déchets dangereux et non dangereux qu'elle exploite à Limoges

LE PREFET DE LA HAUTE-VIENNE  
Officier de la Légion d'Honneur  
Officier de l'Ordre National du Mérite

- VU le code de l'environnement, et notamment ses articles L.516-1, R.516-1 à R.516-6 relatifs à la constitution des garanties financières ;
- VU l'arrêté ministériel du 31 mars 1980 portant réglementation des installations électriques des établissements réglementés au titre de la législation sur les installations classées susceptibles de présenter des risques d'explosion ;
- VU l'arrêté ministériel du 23 janvier 1997 modifié relatif à la limitation des bruits émis dans l'environnement par les installations classées pour la protection de l'environnement ;
- VU l'arrêté ministériel du 29 juillet 2005 fixant le formulaire du bordereau de suivi des déchets dangereux ;
- VU l'arrêté ministériel du 31 janvier 2008 relatif à la déclaration annuelle des émissions polluantes des installations classées soumises à autorisation ;
- VU l'arrêté ministériel du 7 juillet 2009 relatif aux modalités d'analyse dans l'air et dans l'eau dans les ICPE et aux normes de référence ;
- VU l'arrêté ministériel du 11 mars 2010 portant modalités d'agrément des laboratoires ou des organismes pour certains types de prélèvements et d'analyses à l'émission des substances dans l'atmosphère ;
- VU l'arrêté ministériel du 4 octobre 2010 relatif à la prévention des risques accidentels au sein des installations classées pour la protection de l'environnement soumises à autorisation ;
- VU l'arrêté ministériel du 2 mai 2012 relatif aux agréments des exploitants des centres VHU et aux agréments des exploitants de broyage de véhicules hors d'usage ;
- VU l'arrêté ministériel du 31 mai 2012 fixant la liste des installations soumises à l'obligation de constitution de garanties financières en application du 5° de l'article R.516-1 du code de l'environnement ;
- VU l'arrêté ministériel du 31 mai 2012 relatif aux modalités de détermination et d'actualisation du montant des garanties financières pour la mise en sécurité des installations classées et des garanties additionnelles en cas de mise en œuvre de mesures de gestion de la pollution des sols et des eaux souterraines ;
- VU l'arrêté ministériel du 31 juillet 2012 relatif aux modalités de constitution de garanties financières prévues aux articles R.516-1 et suivants du code de l'environnement ;

Annexé général : 1, rue de la préfecture – BP 87031 – 87031 LIMOGES CEDEX 1  
tél : 05 55 44 18 00 - fax : 05 55 44 17 54 - mail : [la Haute-Vienne](mailto:la Haute-Vienne) - internet : [www.haute-vienne.gouv.fr](http://www.haute-vienne.gouv.fr)

1/47

- VU l'arrêté préfectoral DCE-BPE n° 2012-89 en date du 8 novembre 2012 modifié autorisant la société Aproval à poursuivre l'exploitation de son centre de tri, transit et regroupement de déchets dangereux et non dangereux situé rue Barthélémy THIMONNIER à Limoges ;
- VU l'arrêté préfectoral DCE-BPE n° 2013-100 du 15 octobre 2013 complétant et modifiant les prescriptions applicables à la société Aproval 87 pour l'installation de tri, transit et regroupement de déchets dangereux et non dangereux qu'elle exploite à Limoges ;
- VU la circulaire du 30 juillet 2013 relative aux procédures à suivre en cas de déclenchement du portique de détection de radioactivité sur les centres d'enfouissement technique, les centres de traitement par incinération, les sites de récupération de ferrailles et les fonderies ;
- VU les propositions de calcul du montant de garanties financières faites par la société Aproval par courrier du 23 décembre 2013 ;
- VU le rapport et les propositions de l'inspection des installations classées en date du 22 mai 2014 ;
- VU l'avis du Conseil Départemental de l'Environnement et des Risques Sanitaires et Technologiques émis lors de sa séance du 24 juin 2014 ;
- VU le projet d'arrêt porté à la connaissance du demandeur le 3 juillet 2014 ;

CONSIDERANT que la société Aproval exploite des installations soumises à autorisation au titre des rubriques n° 2712, 2713, 2714, 2718 et 2791 de la nomenclature des installations classées listées par l'arrêté ministériel du 31 mai 2012 susvisé, et existantes à la date du 1<sup>er</sup> juillet 2012 ;

CONSIDERANT que ces installations, compte tenu des seuils ou des rubriques concernées, sont soumises à l'obligation de garanties financières depuis le 1<sup>er</sup> juillet 2012, la constitution de 20 % du montant devant être réalisée au 1<sup>er</sup> juillet 2014 conformément à l'arrêté du 31 mai 2012 susvisé ;

CONSIDERANT que la proposition de calcul de garanties financières transmise par l'exploitant est conforme aux dispositions de l'arrêté ministériel du 31 mai 2012 susvisé et aboutit à un montant de garanties supérieur à 75 000 € TTC ;

CONSIDERANT que l'exploitant doit en conséquence constituer des garanties financières en vue d'assurer la mise en sécurité des installations de tri, transit, regroupement et broyage en cas de cessation d'activité, conformément aux dispositions des articles R.516-15° et suivants du code de l'environnement ;

SUR PROPOSITION DU Secrétaire Général de la Préfecture de la Haute-Vienne ;

### ARRETE

#### TITRE 1 – PORTEE DE L'AUTORISATION ET CONDITIONS GENERALES

##### CHAPITRE 1.1 BÉNÉFICIAIRE ET PORTÉE DE L'AUTORISATION

###### ARTICLE 1.1.1 : Exploitant titulaire de l'autorisation

La société APROVAL dont le siège social est situé rue Pierre-Alfred DESCHAMPS – ZI de Nersac à NERSAC est autorisée, sous réserve du respect des prescriptions annexées au présent arrêté, à poursuivre l'exploitation sur le territoire de la commune de LIMOGES, rue Barthélémy THIMONNIER et rue de DION-BOITON, des installations détaillées dans les articles suivants.

2/47

###### ARTICLE 1.1.2 : Prescriptions d'arrêtés préfectoraux antérieurs abrogées

Toutes les prescriptions de l'arrêté préfectoral du 15 octobre 2013 sont abrogées, à l'exception de son article 1.1.4.

###### ARTICLE 1.1.3 : Installations non visées par la nomenclature ou soumises à déclaration

Les prescriptions du présent arrêté s'appliquent également aux autres installations ou équipements exploités dans l'établissement qui, mentionnés ou non dans la nomenclature, sont de nature par leur proximité ou leur contexte avec une installation soumise à autorisation à modifier les dangers ou inconvénients de cette installation.

Les dispositions des arrêtés ministériels existants relatifs aux prescriptions générales applicables aux installations classées soumises à déclaration sont applicables aux installations classées soumises à déclaration incluses dans l'établissement dès lors que ces installations ne sont pas régies par le présent arrêté préfectoral d'autorisation.

###### ARTICLE 1.1.4 : Agrément des installations

L'agrément PR 8700009D est valide jusqu'au 15 octobre 2019, dans les limites ci-dessous :

Nature du déchet	Provenance	Quantité maximale admise	Traitement réalisé
Véhicules hors d'usage	Externe	2000 véhicules/an	Dépollution et déconstruction

##### CHAPITRE 1.2 NATURE DES INSTALLATIONS

###### ARTICLE 1.2.1 : Liste des installations concernées par une rubrique de la nomenclature des installations classées

Rubrique	Libellé de la rubrique	Niveau d'activité	Régime
2710-1	Installations de collecte de déchets apportés par le producteur initial de ces déchets : Collecte de déchets dangereux, la quantité susceptible d'être présente dans l'installation étant supérieure ou égale à 7 tonnes.	21 t	A
2712	Installation de stockage, dépollution, démontage, découpage ou broyage de véhicules hors d'usage ou de différents moyens de transport hors d'usage, la surface étant supérieure à 50 m².		A
2713	Installation de transit, regroupement ou tri de métaux ou de déchets de métaux non dangereux, d'alliage de métaux ou de déchets d'alliage de métaux non dangereux, à l'exclusion des activités et installations visées aux rubriques 2710, 2711 et 2712. La surface étant supérieure à 1000 m².	11 200 m²	A
2714	Installation de transit, regroupement ou tri de déchets non dangereux de papiers/cartons, plastiques, caoutchouc, textiles, bois à l'exclusion des activités visées aux rubriques 2710 et 2711. Le volume susceptible d'être présent dans l'installation étant supérieur à 1000 m³.	6385 m³	A
2718	Installation de transit, regroupement ou tri de déchets dangereux ou de déchets contenant les substances dangereuses ou préparations dangereuses mentionnées à l'article R.511-10 du code de l'environnement, à l'exclusion des installations visées aux rubriques 1313, 2710, 2711, 2712, 2717 et 2719. La quantité de déchets susceptible d'être présente dans l'installation étant supérieure à 1 t.	45 t	A
2791	Installation de traitement de déchets non dangereux à l'exclusion des installations visées aux rubriques 2720, 2760, 2771, 2780, 2781 et 2782.	223 tJ dont : Broyage de déchets verts et bois non-traité	A

3/47

Rubrique	Libellé de la rubrique	Niveau d'activité	Régime
	La quantité de déchets traités étant supérieure à 10 tJ.	(répondant à la définition de la biomasse : 20 tJ) - Compactage des métaux ferreux et non-ferreux à la presse-chaille : 203 tJ	
2710-2	Installations de collecte de déchets apportés par le producteur initial de ces déchets : Collecte de déchets non-dangereux, la quantité susceptible d'être présente dans l'installation étant supérieure ou égale à 100 m³ et inférieure à 300 m³.	290 m³	DC
2716-2	Installation de transit, regroupement ou tri de déchets non dangereux non listés à l'exclusion des installations visées aux rubriques 2710, 2711, 2712, 2713, 2714, 2715 et 2719. Le volume susceptible d'être présent dans l'installation étant supérieur ou égal à 100 m³ mais inférieur à 1000 m³.	480 m³	DC
1432	Stockage en réservoirs manufacturés de liquides inflammables représentant une capacité équivalente totale supérieure à 10 m³ mais inférieure ou égale à 100 m³.	13 m³	DC
1435	Station-service : installation, ouverte ou non au public, où les carburants sont transférés de réservoirs de stockage fixes dans les réservoirs à carburant de véhicules à moteur, de bateaux ou d'aéronefs. Le volume annuel de carburant (liquides inflammables de visée à la rubrique 1430 de la catégorie de référence (coefficient 1) distribué étant supérieur à 100 m³ mais inférieur ou égal à 3300 m³.	120 m³	DC
2515	Broyage, concassage, criblage, ensachage, pulvérisation, nettoyage, ramassage, mélange de pierres, cailloux, minerais et autres produits minéraux naturels ou artificiels ou de déchets non dangereux listés. La puissance installée de l'ensemble des machines fixes concourant au fonctionnement de l'installation étant supérieure à 40 kW mais inférieure ou égale à 200 kW.		D
2711	Transit, regroupement, tri, désassemblage, remise en état d'équipements électriques et électroniques mis au rebut. Le volume susceptible d'être entreposé étant supérieur à 100 m³ mais inférieur ou égal à 1000 m³.	250 m³	DC
2715	Installation de transit, regroupement ou tri de déchets non dangereux de verre à l'exclusion des installations visées à la rubrique 2710, le volume susceptible d'être présent dans l'installation étant inférieur à 250 m³.	50 m³	NC
2517	Station de transit de produits minéraux ou de déchets non dangereux autres que ceux visés par d'autres rubriques, la capacité de stockage étant inférieure à 15 000 m³.	480 m³	NC
1220	Emploi et stockage de l'oxygène, la quantité totale susceptible d'être présente dans l'installation étant inférieure à 2 t.	1,1 t	NC
1611	Emploi ou stockage d'acide chlorhydrique à plus de 20% en poids d'acide, formique à plus de 50%, nitrique à plus de 20% mais à moins de 70% , phosphorique à plus de 10%, sulfurique à plus de 25%, sulfohydrique phosphorique. La quantité totale susceptible d'être présente dans l'installation étant inférieure à 50 t.	2 t	NC
1612-B	Emploi ou stockage d'acide chlorosulfurique, oléums, la quantité totale susceptible d'être présente dans l'installation étant inférieure à 3 t.	2 t	NC
1630-B	Emploi ou stockage de sels de soude ou potasse caustique, le liquide contenant plus de 20% en poids d'hydroxyde de sodium ou de potassium. La quantité totale susceptible d'être présente dans l'installation étant inférieure ou égale à 100 t.	20 t	NC

A (Autorisation) ou AS (Autorisation avec Servitudes d'utilité publique) ou L (Engagement) ou D (Déclaration) ou NC (Non Classé)  
L'activité d'activité : élément caractérisant la constitution, le cycle de fonctionnement, le volume des installations ou les capacités maximales autorisées.

4/47

ARTICLE 1.2.2 : Situation de l'établissement

Les installations autorisées sont situées sur les communes et parcelles suivantes :

Communes	Parcelles	Superficie (m²)	Zones
LIMOGES	ML 33	11 900	Zone 1
LIMOGES	ML102	11 388	Zone 2
LIMOGES	ML 184	6 654	Zone 2
LIMOGES	ML 110	460	Zone 3
LIMOGES	ML 111	4 851	Zone 3
LIMOGES	ML 117	893	Zone 3

Les installations sont reportées avec leurs références sur le plan de situation de l'établissement annexé au présent arrêté.

ARTICLE 1.2.3 : Déchets transitant sur le site

Article 1.2.3.1 : Flux de déchets transitant sur le site

Les flux principaux de déchets sont les suivants :

Type de déchets	Filière	Flux annuel (ton)
Papiers et cartons	Valorisation matière	29 000
Plastiques	Valorisation matière	2 600
Bois	Valorisation matière	5 100
Déchets verts	Valorisation énergétique	4 000
Métaux	Compostage	44 000
Verre	Valorisation matière	500
DEEE	Déassemblage, tri et valorisation	120
Pneumatiques usagés	Alimier	600
Gravats et déchets inertes	Valorisation matière	8200
DTQD-2HD	Filière de traitement	4 100
Amiante	Stockage	1 600
Batteries	Élimination	40 800
Déchets non valorisables	Stockage	110
Autres déchets spécifiques	Valorisation ou élimination	

Les autres flux de déchets admis dans l'établissement le sont, sous réserve des interdictions figurant à l'article 1.2.5 du présent arrêté, en fonction de la capacité effective des installations de l'établissement et selon les dispositions particulières de l'article 1.1.5 du présent arrêté.

Article 1.2.3.2 : Quantités maximales de déchets susceptibles d'être présents sur le site

Les déchets spécifiquement mentionnés dans le tableau suivant sont présents sur le site (hors zone 3) en quantités inférieures aux limites mentionnées dans le tableau.

Les quantités maximales des autres déchets susceptibles d'être présents dans l'installation sont réglementées par les limites de l'autorisation (cf article 1.2.1).

Déchet	Quantité maximale sur site (hors zone 3)
Déchets verts	60 tonnes
Refus de tri	15 tonnes
Pneumatiques	15 tonnes
Bois de classe A	35 tonnes
Bois de classe B	50 tonnes

5/47

ARTICLE 1.2.4 : Déchets interdits sur le site

Les déchets suivants sont interdits sur le site :

- déchets polymériques,
- déchets pâteux ou liquides non-conditionnés,
- déchets non-refroidis,
- déchets radio-actifs,
- ordures ménagères.

ARTICLE 1.2.5 : Consistance des installations autorisées

L'établissement comprenant l'ensemble des installations classées et connexes, est organisé de la façon suivante :

- Zone 1 : Affilage et transfert de métaux ferreux et non-ferreux, stockage, dépollution et démontage des véhicules hors d'usage,
- Zone 2 : Tri et transfert des déchets industriels banals, des encombrants , papiers, cartons, plastiques, ainsi que des déchets dangereux,
- Zone 3 : Déchetterie des professionnels.

CHAPITRE 1.3 CONFORMITÉ AU DOSSIER DE DEMANDE D'AUTORISATION

Les installations et leurs annexes, objet du présent arrêté, sont disposées, aménagées et exploitées conformément aux plans et données techniques contenus dans les différents dossiers déposés par l'exploitant. En tout état de cause, elles respectent par ailleurs les dispositions du présent arrêté, des arrêtés complémentaires et les autres réglementations en vigueur.

CHAPITRE 1.4 DURÉE DE L'AUTORISATION

La présente autorisation cesse de produire effet si l'installation n'a pas été mise en service dans un délai de trois ans ou n'a pas été exploitée durant deux années consécutives, sauf cas de force majeure.

CHAPITRE 1.5 MODIFICATIONS ET CESSATION D'ACTIVITÉ

ARTICLE 1.5.1 : Porter à connaissance

Toute modification apportée par le demandeur aux installations, à leur mode d'utilisation ou à leur voisinage, et de nature à entraîner un changement notable des éléments du dossier de demande d'autorisation, est portée avant sa réalisation à la connaissance du Préfet avec tous les éléments d'appréciation.

ARTICLE 1.5.2 : Mise à jour des études d'impact et de dangers

Les études d'impact et de dangers sont actualisées à l'occasion de toute modification notable telle que prévue à l'article R.512-33 du code de l'environnement. Ces compléments sont systématiquement communiqués au préfet qui pourra demander une analyse critique d'éléments du dossier justifiant des vérifications particulières, effectuée par un organisme extérieur expert dont le choix est soumis à son approbation. Tous les frais engagés à cette occasion sont supportés par l'exploitant.

6/47

ARTICLE 1.5.3 : Équipements abandonnés

Les équipements abandonnés ne doivent pas être maintenus dans les installations. Toutefois, lorsque leur enlèvement est incompatible avec les conditions immédiates d'exploitation, des dispositions matérielles interdisent leur réutilisation afin de garantir leur mise en sécurité et la prévention des accidents.

ARTICLE 1.5.4 : Transfert sur un autre emplacement

Tout transfert sur un autre emplacement des installations visées sous le chapitre 1.2 du présent arrêté nécessite une nouvelle demande d'autorisation ou déclaration.

ARTICLE 1.5.5 : Changement d'exploitant

Dans le cas où l'établissement change d'exploitant, le successeur fait la déclaration au Préfet dans le mois qui suit la prise en charge de l'exploitant. Compte tenu des dispositions de l'article 1.6.1 du présent arrêté mentionnant l'exploitation d'une installation dont la mise en activité est subordonnée à l'existence de garanties financières, le changement d'exploitant est soumis à autorisation préfectorale.

ARTICLE 1.5.6 : Cessation d'activité

Sans préjudice des mesures de l'article R.512-39-1 du code de l'environnement pour l'application des articles R.512-39-2 à R.512-39-4, l'usage à prendre en compte est un usage industriel.

Lorsqu'une installation classée est mise à l'arrêt définitif, l'exploitant notifie au préfet la date de cet arrêt trois mois au moins avant celui-ci.

La notification prévue ci-dessus indique les mesures prises ou prévues pour assurer, dès l'arrêt de l'exploitation, la mise en sécurité du site. Ces mesures comportent notamment :

1. l'évacuation ou l'élimination des produits dangereux, et, pour les installations autres que les installations de stockage de déchets, celle des déchets présents sur le site ;
2. des interdictions ou limitations d'accès au site ;
3. la suppression des risques d'incendie et d'explosion ;
4. la surveillance des effets de l'installation sur son environnement.

En outre, l'exploitant doit placer le site de l'installation dans un état tel qu'il ne puisse porter atteinte aux intérêts mentionnés à l'article L. 511-1 et qu'il permette un usage futur du site déterminé selon l'usage prévu au premier alinéa du présent article.

CHAPITRE 1.6 GARANTIES FINANCIÈRES

ARTICLE 1.6.1 : Objet des garanties financières

Les garanties financières définies dans le présent arrêté s'appliquent aux installations visées à l'article R.516-1-3° du code de l'environnement et listées dans le tableau suivant :

Rubriques	Libellé des rubriques
2712	Installation de stockage, dépollution, démontage, découpage ou broyage de véhicules hors d'usage ou de différents moyens de transports hors d'usage
2713	Installation de transit, regroupement ou tri de métaux ou de déchets de métaux non dangereux, d'alliage de métaux ou de déchets d'alliage de métaux non dangereux
2714	Installation de transit, regroupement ou tri de déchets non dangereux de papiers / cartons, plastiques, caoutchouc, textiles, bois
2718	Installation de transit, regroupement ou tri de déchets dangereux ou de déchets contenant les substances dangereuses ou préparations dangereuses mentionnées à l'article R.511-10 du code de l'environnement
2791	Installation de traitement de déchets non dangereux

7/47

Elles s'établissent sans préjudice des garanties financières que l'exploitant constitue éventuellement en application de l'article L.513-8 du code de l'environnement.

Elles sont constituées dans le but de garantir la mise en sécurité du site de l'installation en application des dispositions mentionnées à l'article R.512-39-1 du code de l'environnement.

ARTICLE 1.6.2 : Montant des garanties financières

Le montant total des garanties financières à constituer s'élève à 86 840,18 euros TTC.

Il a été défini selon la méthode forfaitaire définie dans l'arrêté ministériel du 31 mai 2012, en prenant en compte un indice TPOI de 700,3 (1<sup>er</sup> février 2014) et un taux de TVA de 20 %

Il est basé sur une quantité maximale de déchets pouvant être entreposés sur le site définie par le présent arrêté.

ARTICLE 1.6.3 : Délai de constitution des garanties financières

L'exploitant doit constituer 20 % du montant initial des garanties financières à la date du 1<sup>er</sup> juillet 2014, soit 17 368,04 euros TTC. Les délais de constitution sont précisés dans le tableau ci-dessous en fonction du type de garant.

Échéance de remise de l'attestation correspondante	Taux de constitution du montant des garanties financières fixé à l'article 1.6.2 du présent arrêté	
	Garants classiques	Consignation à la Caisse des Dépôts et Consignations
1 <sup>er</sup> juillet 2014	20 %	20 %
1 <sup>er</sup> juillet 2015	40 %	30 %
1 <sup>er</sup> juillet 2016	60 %	40 %
1 <sup>er</sup> juillet 2017	80 %	50 %
1 <sup>er</sup> juillet 2018	100 %	60 %
1 <sup>er</sup> juillet 2019		70 %
1 <sup>er</sup> juillet 2020		80 %
1 <sup>er</sup> juillet 2021		90 %
1 <sup>er</sup> juillet 2022		100 %

ARTICLE 1.6.4 : Etablissement des garanties financières

L'exploitant adresse au préfet, avant les dates mentionnées dans le tableau à l'article 1.6.3 du présent arrêté, le document attestant la constitution du montant des garanties financières défini à l'article 1.6.2, document établi dans les formes prévues par l'arrêté ministériel du 31 juillet 2012.

ARTICLE 1.6.5 : Renouvellement des garanties financières

Le renouvellement du montant total des garanties financières intervient au moins trois mois avant la date d'échéance du document prévu à l'article 1.6.4.

Pour attester du renouvellement des garanties financières, l'exploitant adresse au préfet, au moins trois mois avant la date d'échéance, un nouveau document dans les formes prévues par l'arrêté ministériel du 31 juillet 2012.

ARTICLE 1.6.6 : Actualisation des garanties financières

L'exploitant est tenu d'actualiser tous les cinq ans le montant des garanties financières et en atteste auprès du préfet.

La première actualisation intervient cinq ans après la date de signature du présent arrêté.

8/47

Le montant réactualisé est obtenu par application de la méthode d'actualisation précisée à l'annexe II de l'arrêté ministériel du 31 mai 2012 susvisé.

- L'exploitant transmet avec sa proposition :
- la valeur datée du dernier indice public TP01,
  - la valeur du taux de TVA en vigueur à la date de transmission.

#### ARTICLE 1.6.7 : Modification de garanties financières

L'exploitant informe le préfet, dès qu'il en a connaissance, de tout changement de garant, de tout changement de formes de garanties financières ou encore de toutes modifications des modalités de constitution des garanties financières, ainsi que de tout changement des conditions d'exploitation conduisant à une modification du montant des garanties financières.

#### ARTICLE 1.6.8 : Absence de garanties financières

Outre les sanctions rappelées à l'article L.516-1 du code de l'environnement, l'absence de garanties financières peut entraîner la suspension du fonctionnement des installations classées visées au présent arrêté, après mise en œuvre des modalités prévues à l'article L.171-8 de ce code. Conformément à l'article L.171-9 du même code, pendant la durée de suspension, l'exploitant est tenu d'assurer à son personnel le paiement des salaires, indemnités et rémunérations de toute nature auxquels il avait droit jusqu'alors.

#### ARTICLE 1.6.9 : Appel des garanties financières

- Le préfet « appelle » et met en œuvre les garanties financières pour assurer la mise en sécurité du site en application des dispositions mentionnées à l'article R.512-39-1 du code de l'environnement :
- soit en cas de non-exécution par l'exploitant de ces dispositions, après intervention des mesures prévues à l'article L.171-8 du code de l'environnement,
  - soit en cas de disparition juridique de l'exploitant.

#### ARTICLE 1.6.10 : Levée de l'obligation des garanties financières

L'obligation de garanties financières est levée, en tout ou partie, à la mise à l'arrêt définitif totale ou partielle des installations nécessitant la mise en place des garanties financières, et après que les travaux couverts par les garanties financières ont été normalement réalisés par l'exploitant.

Ce retour à une situation normale est constaté dans le cadre de la procédure de mise à l'arrêt définitif des installations prévue aux articles R.512-39-1 à R.512-39-3, par l'inspection des installations classées.

L'obligation de garanties financières est levée par arrêté préfectoral, après consultation des maires des communes intéressées.

En application de l'article R.516-5 du code de l'environnement, le préfet peut demander la réalisation, aux frais de l'exploitant, d'une évaluation critique par un tiers expert des éléments techniques justifiant la levée de l'obligation de garanties financières.

### CHAPITRE 1.7 ARRÊTÉS, CIRCULAIRES, INSTRUCTIONS APPLICABLES

Sans préjudice de la réglementation en vigueur, sont notamment applicables à l'établissement les prescriptions qui le concernent des textes cités ci-dessous :

9/47

Dates	Textes
02/05/12	Arrêté du 2 mai 2012 relatif aux agréments des exploitants des centres VHU et aux agréments des exploitants des installations de broyage de véhicules hors d'usage
29/02/12	Arrêté du 29 février 2012 fixant le contenu des registres mentionnés aux articles R.541-43 et R.541-46 du code de l'environnement
04/10/10	Arrêté ministériel du 04 octobre 2010 relatif à la prévention des risques accidentels au sein des installations classées pour la protection de l'environnement soumises à autorisation
18/04/08	Arrêté du 18 avril 2008 relatif aux réservoirs enterrés de liquides inflammables et à leurs équipements annexes soumis à autorisation ou à déclaration au titre de la rubrique 1432 de la nomenclature des installations classées pour la protection de l'environnement
31/01/08	Arrêté relatif à la déclaration annuelle des émissions polluantes des installations classées soumises à autorisation
28/07/05	Arrêté du 29 juillet 2005 fixant le formulaire du bordereau de suivi des déchets dangereux
07/07/05	Arrêté du 7 juillet 2005 fixant le contenu des registres mentionnés à l'article 2 du décret n° 2005-6035 du 30 mai 2005 relatif au contrôle des circuits de traitement des déchets et concernant les déchets dangereux et les déchets autres que dangereux ou radioactifs
30/05/05	Décret n° 2005/6035 du 30 mai 2005 relatif au contrôle des circuits de traitement des déchets
15/03/05	Arrêté du 15 mars 2005 relatif aux agréments des exploitants des installations de stockage, de dépollution, de démontage, de découpage ou de broyage des véhicules hors d'usage
19/01/05	Arrêté du 19 janvier 2005 relatif aux déclarations annuelles des producteurs de véhicules, des recycleurs agréés et des démolisseurs agréés de véhicules hors d'usage
23/01/97	Arrêté du 23 janvier 1997 relatif à la limitation des bruits émis dans l'environnement par les installations classées pour la protection de l'environnement

### CHAPITRE 1.8 RESPECT DES AUTRES LÉGISLATIONS ET RÉGLEMENTATIONS

Les dispositions de cet arrêté préfectoral sont prises sans préjudice des autres législations et réglementations applicables, et notamment le code minier, le code civil, le code de l'urbanisme, le code du travail et le code général des collectivités territoriales, la réglementation sur les équipements sous pression.

Les droits des tiers sont et demeurent expressément réservés.

La présente autorisation ne vaut pas permis de construire.

10/47

### TITRE 2 – GESTION DE L'ETABLISSEMENT

#### CHAPITRE 2.1 EXPLOITATION DES INSTALLATIONS

##### ARTICLE 2.1.1 : Objectifs généraux

L'exploitant prend toutes les dispositions nécessaires dans la conception, l'aménagement, l'entretien et l'exploitation des installations pour :

- limiter la consommation d'eau et les émissions de polluants dans l'environnement ;
- la gestion des effluents et déchets en fonction de leurs caractéristiques, ainsi que la réduction des quantités rejetées ;
- prévenir en toutes circonstances, l'émission, la dissémination ou le déversement, chroniques ou accidentels, directs ou indirects, de matières ou substances qui peuvent présenter des dangers ou inconvénients pour la commodité du voisinage, la santé, la salubrité publique, l'agriculture, la protection de la nature et de l'environnement ainsi que pour la conservation des sites et monuments.

##### ARTICLE 2.1.2 : Consignes d'exploitation

L'exploitant établit des consignes d'exploitation pour l'ensemble des installations comportant explicitement les vérifications à effectuer, en conditions d'exploitation normale, en périodes de démarrage, de dysfonctionnement ou d'arrêt momentané de façon à permettre en toutes circonstances le respect des dispositions du présent arrêté.

L'exploitation doit se faire sous la surveillance de personnes nommément désignées par l'exploitant et ayant une connaissance des dangers des produits stockés ou utilisés dans l'installation.

#### CHAPITRE 2.2 RESERVE DE PRODUITS OU DE MATIERES CONSOMMABLES

##### ARTICLE 2.2.1 : Réserves de produits

L'établissement dispose de réserves suffisantes de produits ou matières consommables utilisés de manière courante ou occasionnelle pour assurer la protection de l'environnement tels que manches de filtre, produits de neutralisation, liquides inhibiteurs, produits absorbants, ...

#### CHAPITRE 2.3 INTÉGRATION DANS LE PAYSAGE

##### ARTICLE 2.3.1 : Propreté

L'exploitant prend les dispositions appropriées qui permettent d'intégrer l'installation dans le paysage. L'ensemble des installations est maintenu propre et entretenu en permanence.

L'exploitant prend les mesures nécessaires afin d'éviter la dispersion sur les voies publiques et les zones environnantes de poussières, papiers, boues, déchets, ... Des dispositifs d'arrosage, de lavage de roues, ... sont mis en place en tant que de besoin.

##### ARTICLE 2.3.2 : Esthétique

Les abords de l'installation, placés sous le contrôle de l'exploitant sont aménagés et maintenus en bon état de propreté (peinture, ...). Les émissaires de rejet et leur périphérie font l'objet d'un soin particulier (plantations, engazonnement, ...).

11/47

#### CHAPITRE 2.4 DANGER OU NUISANCES NON PRÉVENUS

Tout danger ou nuisance non susceptible d'être prévenu par les prescriptions du présent arrêté est immédiatement porté à la connaissance du Préfet par l'exploitant.

#### CHAPITRE 2.5 INCIDENTS OU ACCIDENTS

L'exploitant est tenu de déclarer dans les meilleurs délais à l'inspection des installations classées les accidents ou incidents survenus du fait du fonctionnement de son installation qui sont de nature à porter atteinte aux intérêts mentionnés à l'article L.511-1 du code de l'environnement.

Un rapport d'accident ou, sur demande de l'inspection des installations classées, un rapport d'incident est transmis par l'exploitant à l'inspection des installations classées. Il précise notamment les circonstances et les causes de l'accident ou de l'incident, les effets sur les personnes et l'environnement, les mesures prises ou envisagées pour éviter un accident ou un incident similaire et pour en pallier les effets à moyen ou long terme.

Ce rapport est transmis sous 15 jours à l'inspection des installations classées.

#### CHAPITRE 2.6 RÉCAPITULATIF DES DOCUMENTS TENUS À LA DISPOSITION DE L'INSPECTION

L'exploitant doit établir et tenir à jour un dossier comportant les documents suivants :

- le dossier de demande d'autorisation initial,
- les plans tenus à jour,
- les récépissés de déclaration et les prescriptions générales, en cas d'installations soumises à déclaration non couvertes par un arrêté d'autorisation,
- les arrêtés préfectoraux relatifs aux installations soumises à autorisation, pris en application de la législation relative aux installations classées pour la protection de l'environnement,
- tous les documents, enregistrements, résultats de vérification et registres répertoriés dans le présent arrêté ; ces documents peuvent être informatisés, mais dans ce cas des dispositions doivent être prises pour la sauvegarde des données.

Ce dossier doit être tenu à la disposition de l'Inspection des installations classées sur le site durant 5 années au minimum.

#### CHAPITRE 2.7 RÉCAPITULATIF DES DOCUMENTS A TRANSMETTRE A L'INSPECTION

L'exploitant transmet notamment à l'Inspection des installations classées les documents suivants :

Article	Contrôle à effectuer	Périodicité minimale de contrôle	Délai de la transmission
7.2.1	Vérification visuelle des protections contre la foudre	Annuelle	Dans le mois suivant la réception du rapport de contrôle.
7.2.2	Vérification complète des protections contre la foudre	Biennale	Dans le mois suivant la réception du rapport de contrôle.
9.2.2	Autosurveillance des rejets aqueux (eaux usées)	Mensuelle	Dans les deux mois suivant la réalisation des mesures.
9.2.4	Mesures de niveaux sonores	Dans les trois mois suivant la mise en service de l'installation, puis tous les ans	Dans le mois suivant la réception du rapport de contrôle.

12/47

Article/Document à transmettre	Périodicité / Echéance
1.5.6 Notification de mise à l'arrêt définitif	Trois mois avant la date de cessation d'activité
9.4.1.1 Déclaration annuelle des émissions polluantes	Avant le 1 <sup>er</sup> avril (déclaration) Avant le 15 mars (papier)
7.5.3 Note de calcul dimensionnant les besoins en eau pour la défense intérieure contre l'incendie et ressources associées.	Dans le délai d'un mois à compter de la notification de l'arrêt

TITRE 3 – PREVENTION DE LA POLLUTION ATMOSPHERIQUE

CHAPITRE 3.1 CONCEPTION DES INSTALLATIONS

ARTICLE 3.1.1 : Dispositions générales

L'exploitant prend toutes les dispositions nécessaires dans la conception, l'exploitation et l'entretien des installations de manière à limiter les émissions à l'atmosphère, y compris diffuses, notamment par la mise en œuvre de technologies propres, le développement de techniques de valorisation, la collecte sélective et le traitement des effluents en fonction de leurs caractéristiques et la réduction des quantités rejetées en optimisant notamment l'efficacité énergétique.

Les installations de traitement devront être conçues, exploitées et entretenues de manière à réduire à leur minimum les durées d'indisponibilité pendant lesquelles elles ne pourront assurer pleinement leur fonction.

Les installations de traitement d'effluents gazeux doivent être conçues, exploitées et entretenues de manière :

- à faire face aux variations de débit, température et composition des effluents,
- à réduire au minimum leur durée de dysfonctionnement et d'indisponibilité.

Si une indisponibilité est susceptible de conduire à un dépassement des valeurs limites imposées, l'exploitant devra prendre les dispositions nécessaires pour réduire la pollution émise en réduisant ou en arrêtant les installations concernées.

Les consignes d'exploitation de l'ensemble des installations comportent explicitement les contrôles à effectuer, en marche normale et à la suite d'un arrêt pour travaux de modification ou d'entretien, de façon à permettre, en toute circonstance, le respect des dispositions du présent arrêté.

Le brûlage à l'air libre est interdit à l'exclusion des essais incendie. Dans ce cas, les produits brûlés sont identifiés en qualité et quantité.

ARTICLE 3.1.2 : Pollutions accidentelles

Les dispositions appropriées sont prises pour réduire la probabilité des émissions accidentelles et pour que les rejets correspondants ne présentent pas de dangers pour la santé et la sécurité publiques. La conception et l'emplacement des dispositifs de sécurité destinés à protéger les appareillages contre une surpression interne devaient être tels que cet objectif soit satisfait, sans pour cela diminuer leur efficacité ou leur fiabilité.

ARTICLE 3.1.3 : Odeurs

Les dispositions nécessaires sont prises pour que l'établissement ne soit pas à l'origine de gaz odorants, susceptibles d'incommoder le voisinage, de nuire à la santé ou à la sécurité publique.

Les stockages à l'intérieur du bâtiment de stockage des déchets dangereux sont réalisés dans des contenants spécifiques fermés, notamment pour les produits susceptibles de présenter des risques d'évaporation (ex. : solvants), ou d'odeurs (ex. : acides). Ces contenants sont maintenus fermés dans les alvéoles de stockage, elles-mêmes couvertes et fermées sur trois côtés.

La durée de stockage des déchets verts est limitée de façon à éviter tout début de fermentation.

13/47

Des procédures de nettoyage régulier et d'entretien des équipements, contenants et surfaces limitent les émissions d'odeurs.

L'inspection des installations classées peut demander la réalisation d'une campagne d'évaluation de l'impact olfactif de l'installation afin de permettre une meilleure prévention des nuisances.

ARTICLE 3.1.4 : Voies de circulation

Sans préjudice des règlements d'urbanisme, l'exploitant doit prendre les dispositions nécessaires pour prévenir les envois de poussières et de matières diverses :

- les voies de circulation et aires de stationnement des véhicules sont aménagées (formes de ponts, revêtement, etc.), et convenablement nettoyées ;
- les véhicules sortant de l'installation n'entraînent pas de dépôt de poussière ou de boue sur les voies de circulation ; pour cela des dispositions telles que le lavage des roues des véhicules doivent être prévues en cas de besoin ;
- les surfaces où cela est possible sont engazonnées ;
- des écrans de végétation sont mis en place le cas échéant.

Des dispositions équivalentes peuvent être prises en lieu et place de celles-ci.

ARTICLE 3.1.5 : Emissions diffuses et envois de poussières

Les stockages de produits pulvérulents sont confinés (réipients, silos, bâtiments fermés) et les installations de manipulation, transvasement, transport de produits pulvérulents sont, sauf impossibilité technique démontrée, munies de dispositif de capotage et d'aspiration permettant de réduire les envois de poussières. Si nécessaire, les dispositifs d'aspiration sont raccordés à une installation de dépoussiérage en vue de respecter les dispositions du présent arrêté. Les équipements et aménagements correspondants satisfont par ailleurs la prévention des risques d'incendie et d'explosion (événis pour les tours de séchage, les dépoussiéreurs...).

TITRE 4 – PROTECTION DES RESSOURCES EN EAUX ET DES MILIEUX AQUATIQUES

CHAPITRE 4.1 PRÉLÈVEMENTS ET CONSOMMATIONS D'EAU

ARTICLE 4.1.1 : Origine des approvisionnements en eau

Les prélèvements d'eau dans le milieu qui ne s'avèrent pas liés à la lutte contre un incendie ou aux exercices de secours, sont autorisés dans les quantités suivantes :

Origine de la ressource	Nom de la commune de réseau	Prélèvement maximal annuel (m³)
Réseau public	LIMOGES	400

ARTICLE 4.1.2 : Protection du réseau d'eau potable

Un ou plusieurs réservoirs de coupure ou bacs de disconnection ou tout autre équipement présentant des garanties équivalentes sont installés afin d'isoler les réseaux d'eaux industrielles et pour éviter des retours de substances dans les réseaux d'adduction d'eau publique.

14/47

CHAPITRE 4.2 COLLECTE DES EFFLUENTS LIQUIDES

ARTICLE 4.2.1 : Dispositions générales

Tous les effluents aqueux sont canalisés. Tout rejet d'effluent liquide non prévu à l'article 4.3.1 ou non conforme à ses dispositions est interdit.

A l'exception des cas accidentels où la sécurité des personnes ou des installations serait compromise, il est interdit d'établir des liaisons directes entre les réseaux de collecte des effluents devant subir un traitement ou être déversés et le milieu récepteur.

ARTICLE 4.2.2 : Plan des réseaux

Un schéma de tous les réseaux et un plan des égouts sont établis par l'exploitant, régulièrement mis à jour, notamment après chaque modification notable, et datés. Ils sont tenus à la disposition de l'inspection des installations classées ainsi que des Services d'incendie et de secours.

Le plan des réseaux d'alimentation et de collecte doit notamment faire apparaître :

- l'origine et la distribution de l'eau d'alimentation ;
- les dispositifs de protection de l'alimentation (bac de disconnection, implantation des disconnecteurs ou tout autre dispositif permettant un isolement avec la distribution alimentaire...),
- les secteurs collectés et les réseaux associés,
- les ouvrages de toutes sortes (vannes, compteurs, obturateurs...),
- les ouvrages d'épuration interne avec leurs points de contrôle et les points de rejet de toute nature (interne ou au milieu).

ARTICLE 4.2.3 : Entretien et surveillance

Les réseaux de collecte des effluents sont conçus et aménagés de manière à être curables, étanches et résister dans le temps aux actions physiques et chimiques des effluents ou produits susceptibles d'y transiter.

L'exploitant s'assure par des contrôles appropriés et préventifs de leur bon état et de leur étanchéité. Les différentes canalisations accessibles sont repérées conformément aux règles en vigueur.

ARTICLE 4.2.4 : Protection des réseaux internes à l'établissement

Les effluents aqueux rejetés par les installations ne sont pas susceptibles de dégrader les réseaux d'égouts ou de dégrader des produits toxiques ou inflammables dans ces égouts, éventuellement par mélange avec d'autres effluents.

Article 4.2.4.1 : Protection contre des risques spécifiques

Par les réseaux d'assainissement de l'établissement ne transite aucun effluent issu d'un réseau collectif externe ou d'un autre site industriel.

Article 4.2.4.2 : Isolement avec les milieux

Un système doit permettre l'isolement des réseaux d'assainissement de l'établissement par rapport à l'extérieur. Ces dispositifs sont maintenus en état de marche, signalés et actionnables en toute circonstance localement et/ou à partir d'un poste de commande. Leur entretien préventif et leur mise en fonctionnement sont définis par consigne.

15/47

CHAPITRE 4.3 TYPES D'EFFLUENTS, LEURS OUVRAGES D'ÉPURATION ET LEURS CARACTÉRISTIQUES DE REJET AU MILIEU

ARTICLE 4.3.1 : Identification des effluents

L'exploitant est en mesure de distinguer les différentes catégories d'effluents suivants :

- eaux vannes,
- eaux pluviales de toiture,
- eaux pluviales de voirie,
- eaux de lavage.

ARTICLE 4.3.2 : Collecte des effluents

Les effluents pollués ne contiennent pas de substances de nature à gêner le bon fonctionnement des ouvrages de traitement.

La dilution des effluents est interdite. En aucun cas elle ne doit constituer un moyen de respecter les valeurs seuils de rejets fixées par le présent arrêté. Il est interdit d'abaisser les concentrations en substances polluantes des rejets par simples dilutions autres que celles résultant du rassemblement des effluents normaux de l'établissement ou celles nécessaires à la bonne marche des installations de traitement.

Les rejets directs ou indirects d'effluents dans les nappes d'eaux souterraines ou vers les milieux de surface non visés par le présent arrêté sont interdits.

ARTICLE 4.3.3 : Collecte des eaux pluviales

Les eaux pluviales non souillées ne présentant pas une altération de leur qualité d'origine sont évacuées par un réseau spécifique.

Les eaux pluviales susceptibles d'être polluées, notamment par ruissellement sur les voies de circulation, aires de stationnement, de chargement et déchargement, aires de stockages et autres surfaces imperméables, sont collectées par un réseau spécifique et traitées par un ou plusieurs dispositifs de traitement adéquat permettant de traiter les polluants en présence.

ARTICLE 4.3.4 : Gestion des ouvrages : conception, entretien, dysfonctionnement

Les équipements de traitement des eaux de lavage et eaux pluviales susceptibles d'être polluées sont vidangés (hydrocarbures et boues) et curés lorsque le volume des boues atteint la moitié du volume utile du déboureur et dans tous les cas au moins une fois par an, sauf justification apportée par l'exploitant relative au report de cette opération sur la base de contrôles visuels réguliers enregistrés et tenus à disposition de l'inspection. En tout état de cause, le report de cette opération ne pourra pas excéder deux ans. Les fiches de suivi du nettoyage des décanseurs-séparateurs d'hydrocarbures, l'attestation de conformité à la norme ainsi que les bordereaux de traitement des déchets détruits ou retraités sont tenus à la disposition de l'inspection des installations classées.

Les dispositions nécessaires doivent être prises pour limiter les odeurs provenant du traitement des effluents ou dans les canaux à ciel ouvert (conditions anoxiques notamment).

ARTICLE 4.3.5 : Localisation des points de rejet

Les réseaux de collecte des effluents générés par l'établissement aboutissent au(x) point(s) de rejet qui présente(nt) les caractéristiques suivantes :

16/47

Points de rejet vers le milieu récepteur codifiés par le présent arrêté	EU1, EU21, EU22, EU3
Nature des effluents	Eaux sanitaires et eaux vannes
Exutoire du rejet	Réseau eaux usées
Traitement avant rejet	Aucun
Milieu naturel récepteur ou Station de traitement collective	Station d'épuration urbaine de L'Amoges
Conditions de raccordement	Autorisation de déversement délivrée par le gestionnaire du réseau

Points de rejet vers le milieu récepteur codifiés par le présent arrêté	EU23
Nature des effluents	Eaux de lavage
Exutoire du rejet	Réseau eaux usées
Traitement avant rejet	Debouilleur-déshuileur
Milieu naturel récepteur ou Station de traitement collective	Station d'épuration urbaine de L'Amoges
Conditions de raccordement	Autorisation de déversement délivrée par le gestionnaire du réseau

Points de rejet vers le milieu récepteur codifiés par le présent arrêté	EPT1, EPT21, EPT22, EPT23, EPT24
Nature des effluents	Eaux pluviales de toiture
Exutoire du rejet	Réseau eaux pluviales
Traitement avant rejet	Aucun (oussage par bassin tampon pour EPT24)
Milieu naturel récepteur ou Station de traitement collective	L'Aurence (FRGR0380)

Points de rejet vers le milieu récepteur codifiés par le présent arrêté	EPV1, EPV21, EPV22, EPV3
Nature des effluents	Eaux pluviales de voirie
Exutoire du rejet	Réseau eaux pluviales
Débit du rejet	Débit global de 27 L/s, dont 10 L/s pour la zone 1
Traitement avant rejet	Debouilleur-déshuileur
Milieu naturel récepteur ou Station de traitement collective	L'Aurence (FRGR0380)

#### ARTICLE 4.3.8 : Conception, aménagement et équipement des ouvrages de rejet

##### Article 4.3.6.1 : Conception

Les dispositions du présent arrêté s'appliquent sans préjudice de l'autorisation délivrée par la collectivité à laquelle appartient le réseau public et l'ouvrage de traitement collectif, en application de l'article L.1331-10 du code de la santé publique. Cette autorisation est transmise par l'exploitant au Préfet.

##### Article 4.3.6.2 : Aménagement

##### 4.3.6.2.1 Aménagement des points de prélèvements

Sur chaque ouvrage de rejet d'effluents liquides est prévu un point de prélèvement d'échantillons et des points de mesure (débit, température, concentration en polluant, ...).

Ces points sont aménagés de manière à être aisément accessibles et permettre des interventions en toute sécurité. Toutes les dispositions doivent également être prises pour faciliter les interventions d'organismes extérieurs à la demande de l'inspection des installations classées.

Les agents des services publics, notamment ceux chargés de la Police des eaux, doivent avoir libre accès aux dispositifs de prélèvement qui équipent les ouvrages de rejet vers le milieu récepteur.

##### 4.3.6.2.2 Section de mesure

Ces points sont implantés dans une section dont les caractéristiques (rectitude de la conduite à l'about, qualité des parois, régime d'écoulement) permettent de réaliser des mesures représentatives de manière à ce que la vitesse n'y soit pas sensiblement ralentie par des seuils ou obstacles situés à l'aval et que l'effluent soit suffisamment homogène.

17/47

Référence du rejet vers le milieu récepteur : EPT1, EPT21, EPT22, EPT23, EPT24, EPV1, EPV21, EPV22, EPV3

Paramètre	Concentrations instantanées (mg/l)	Concentration moyenne journalière (mg/l)
Mes	200	100
DCO	600	300
DBO <sub>5</sub>	200	100
Plomb et ses composés (Pb)	0,4	0,2
Cadmium et ses composés (Cd)	0,1	0,05
Mercurc et ses composés (Hg)	0,06	0,03
Ni et ses composés (Ni)	1,0	0,5
Cuivre et ses composés (Cu)	1,5	0,5
Chromc et ses composés (Cr)	1,0 (dont Cr <sup>VI</sup> : 0,2)	0,5 (dont Cr <sup>VI</sup> : 0,1)
Arsenic et ses composés (As)	0,2	0,1
Zinc et ses composés (Zn)	3,0	1,5
Métaux totaux (Pb+Cu+Cr+Ni+Zn+Sn+Cd+Hg+Fe+Al)	30	15
Indice phénols	0,5	0,3
AOX	10	5
Cyanures totaux	0,2	0,1
Hydrocarbures totaux	20	10

La superficie des toitures, aires de stockage, voies de circulation, aires de stationnement et autres surfaces imperméabilisées est de 33031 m² répartis comme suit :

Zone	Surface des toitures (m²)	Surface de la voirie et des stockages (m²)	Total (m²)
Zone 1	2120	9780	11900
Zone 2	4340	13029	17369
Zone 3	0	3762	3762
Global site	6460	26571	33031

#### TITRE 5 – DÉCHETS

Seuls pourront être acceptés dans l'installation les déchets non dangereux de papiers/cartons, plastiques, caoutchouc, textiles, bois ainsi que les déchets dangereux conditionnés dont la liste est précisée en annexe.

#### CHAPITRE 5.1 DÉCHETS ENTRANTS

##### ARTICLE 5.1.1 : Admission des déchets

Avant réception d'un déchet, une information préalable doit être communiquée à l'exploitant par le déposant, indiquant le type et la quantité de déchets livrés.

L'installation doit être équipée d'un moyen de pesée à l'entrée du site et chaque apport de déchets fait l'objet d'un mesurage. A défaut, le déposant doit être en mesure de justifier la masse de déchets qu'il apporte.

Les déchets dangereux introduits dans l'installation de manière accidentelle seront traités avec les déchets dangereux produits par l'installation.

Aucun déchet susceptible d'émettre des rayonnements ionisants ne doit être accepté dans l'installation.

19/47

##### Article 4.3.6.3 : Equipements

Les systèmes permettant le prélèvement continu sont proportionnels au débit sur une durée de 24 h, disposent d'enregistrement et permettent la conservation des échantillons à une température de 4°C.

##### ARTICLE 4.3.7 : Caractéristiques générales de l'ensemble des rejets

Les effluents rejetés doivent être exempts :

- de matières flottantes,
- de produits susceptibles de dégager, en égout ou dans le milieu naturel, directement ou indirectement, des gaz ou vapeurs toxiques, inflammables ou odorantes,
- de tout produit susceptible de nuire à la conservation des ouvrages, ainsi que des matières déposables ou précipitables qui, directement ou indirectement, sont susceptibles d'entraver le bon fonctionnement des ouvrages.

Les effluents doivent également respecter les caractéristiques suivantes :

- température : < 30°C
- pH : compris entre 5,5 et 8,5 ;
- couleur : modification de la coloration du milieu récepteur mesurée en un point représentatif de la zone de mélange inférieure à 100 mg Pt/l.

##### ARTICLE 4.3.8 : Valeurs limites d'émission des eaux résiduelles avant rejet dans le milieu naturel ou dans une station d'épuration collective

##### Article 4.3.8.1 : Rejets dans le milieu naturel ou dans une station d'épuration

L'exploitant est tenu de respecter, avant rejet des eaux résiduelles dans le milieu récepteur considéré, les valeurs limites en concentration et flux ci-dessous définies :

Référence du rejet vers le milieu récepteur : EU23

Paramètre	Concentrations instantanées (mg/l)	Concentration moyenne journalière (mg/l)
Mes	1200	600
DCO	4000	2000
DBO <sub>5</sub>	1600	800
Cr-VI	0,2	0,1
As et ses composés	0,2	0,1
Métaux totaux (Pb+Cu+Cr+Ni+Zn+Sn+Cd+Hg+Fe+Al)	30	15
Indice phénols	0,6	0,3
AOX	10	5
Cyanures totaux	0,2	0,1
Hydrocarbures totaux	20	10

##### ARTICLE 4.3.8 : Valeurs limites d'émission des eaux exclusivement pluviales

L'exploitant est tenu de respecter avant rejet des eaux pluviales dans le milieu récepteur considéré, les valeurs limites en concentration et flux ci-dessous définies :

18/47

20/47



## CHAPITRE 5.3 DÉCHETS SORTANT DE L'INSTALLATION

### ARTICLE 5.3.1 : Déchets sortants

L'exploitant organise la gestion des déchets sortants dans des conditions propres à garantir la préservation des intérêts visés à l'article L.511-1 et L.541-1 du code de l'environnement.

Il s'assure que les installations de destination sont exploitées conformément à la réglementation en vigueur.

### ARTICLE 5.3.2 : Registre des déchets sortants

L'exploitant établit et tient à jour un registre où sont consignés les déchets sortants de l'installation.

Ce registre est consigné dans le dossier « installations classées » prévu au point 2.6.

Le registre des déchets sortants contient les informations suivantes :

- La date de l'expédition,
- Le nom et l'adresse du repreneur,
- La nature et la quantité de chaque déchets expédiés (code du déchet entrant au regard de la nomenclature défini à l'article R. 541-8 du code de l'environnement),
- L'identité du transporteur,
- Le numéro d'immatriculation du véhicule,
- Le code du traitement qui va être opéré.

## CHAPITRE 5.4 DÉCHETS PRODUITS PAR L'INSTALLATION

### ARTICLE 5.4.1 : Limitation de la production de déchets

L'exploitant prend toutes les dispositions nécessaires dans la conception, l'aménagement et l'exploitation de ses installations pour assurer une bonne gestion des déchets de son entreprise et en limiter la production.

### ARTICLE 5.4.2 : Séparation des déchets

L'exploitant effectue à l'intérieur de son établissement la séparation des déchets (dangereux ou non) de façon à faciliter leur traitement ou leur élimination dans des filières spécifiques.

Les déchets dangereux sont définis par l'article R.541-8 du code de l'environnement

Les déchets d'emballage visés par les articles R.543-66 à R.543-72 du code de l'environnement sont valorisés par réemploi, recyclage ou toute autre action visant à obtenir des déchets valorisables ou de l'énergie.

Les huiles usagées doivent être éliminées conformément aux articles R.543-3 à R.543-15 et R.543-40 du code de l'environnement portant règlementation de la récupération des huiles usagées et ses textes d'application (arrêté ministériel du 28 janvier 1999). Elles sont stockées dans des réservoirs étanches et dans des conditions de séparation satisfaisantes, évitant notamment les mélanges avec de l'eau ou tout autre déchet non huileux ou contaminé par des PCB.

Les piles et accumulateurs usagés doivent être éliminés conformément aux dispositions de l'article R.543-131 du code de l'environnement relatif à la mise sur le marché des piles et accumulateurs et à leur élimination.

Les pneumatiques usagés doivent être éliminés conformément aux dispositions de l'article R.543-137 à R.543-151 du code de l'environnement ; ils sont remis à des opérateurs agréés (collecteurs ou exploitants d'installations d'élimination) ou aux professionnels qui utilisent ces déchets pour des travaux publics, de remblaiement, de génie civil ou pour l'enlitage.

Les déchets d'équipements électriques et électroniques sont envoyés et traités selon les dispositions des articles R.543-196 à R.543-201 du code de l'environnement.

21/47

Les huiles usagées doivent être remises à des opérateurs agréés (ramasseurs ou exploitants d'installations d'élimination).

### ARTICLE 5.4.3 : Conception et exploitation des installations d'entreposage internes des déchets

Les déchets et résidus produits, entreposés dans l'établissement, avant leur traitement ou leur élimination, doivent être dans des conditions ne présentant pas de risques de pollution (prévention d'un lessivage par des eaux météoriques, d'une pollution des eaux superficielles et souterraines, des envols et des odeurs) pour les populations avoisinantes et l'environnement.

En particulier, les aires d'entreposage de déchets susceptibles de contenir des produits polluants sont réalisées sur des aires étanches et aménagées pour la récupération des éventuels liquides épanchés et des eaux météoriques souillées.

### ARTICLE 5.4.4 : Déchets traités ou éliminés à l'extérieur de l'établissement

L'exploitant élimine ou fait éliminer les déchets produits dans des conditions propres à garantir les intérêts visés à l'article L.511-1 du code de l'environnement. Il s'assure que les installations utilisées pour cette élimination sont régulièrement autorisées à cet effet.

### ARTICLE 5.4.5 : Déchets traités ou éliminés à l'intérieur de l'établissement

Toute élimination de déchets dans l'enceinte de l'établissement (incinération à l'air libre, mise en dépôt à titre définitif) est interdite.

### ARTICLE 5.4.6 : Transport – Transferts transfonnaltiers

Chaque lot de déchets dangereux expédié vers l'extérieur doit être accompagné du bordereau de suivi établi en application de l'arrêté ministériel du 29 juillet 2005 relatif au bordereau de suivi des déchets dangereux mentionné à l'article R.541-45 du code de l'environnement.

Les opérations de transport de déchets doivent respecter les dispositions des articles R.541-50 à R.541-64 et R.541-79 du code de l'environnement relatif au transport par route au régime et au courtage de déchets. La liste mise à jour des transporteurs utilisés par l'exploitant, est tenue à la disposition de l'Inspection des installations classées.

L'importation ou l'exportation de déchets ne peut être réalisée qu'après accord des autorités compétentes en application du règlement (CE) n° 1013/2006 du Parlement européen et du Conseil du 14 juin 2006 concernant les transferts de déchets. En particulier, pour les déchets soumis à notification et consentement préalable, elle ne peut être réalisée qu'après consentement des autorités d'expédition, de destination et le cas échéant de transit. L'importation ou l'exportation de déchets non soumis à cette procédure ne peut se faire qu'après accomplissement des exigences générales d'information.

### ARTICLE 5.4.7 : Déchets produits par l'établissement

Les principaux déchets générés par le fonctionnement normal des installations sont limités aux quantités suivantes :

Type de déchets	Codes des déchets	Nature des déchets	Quantité maximale annuelle
Déchets non dangereux	16 01 03	Pièces mécaniques usagées	
	16 01 12		
	16 01 17		
	16 01 18		
	16 01 19		
	20 01 01	Déchets de bureau (papiers et cartons)	
	20 03 01	Déchets assimilés à des déchets ménagers	

22/47

Type de déchets	Codes des déchets	Nature des déchets	Quantité maximale annuelle
Déchets dangereux	16 01 07*	Filtres à huile	2000 L
	13 01 11*	Huiles usagées	
	13 02 06*		
	13 05 01*	Boues et matières contenues dans les dispositifs de pré-traitement des eaux.	100 m³
	13 05 02*		
	13 05 03*		
	13 05 06*		

### ARTICLE 5.4.8 : Emballages industriels

Les déchets d'emballages industriels doivent être éliminés dans les conditions des articles R.543-66 à R.543-72 et R.543-74 du code de l'environnement portant application des articles L.541-1 et suivants du code de l'environnement relatif à l'élimination des déchets et à la récupération des matériaux et relatif, notamment, aux déchets d'emballage dont les détenteurs ne sont pas des ménages (J.O. du 21 juillet 1994).

## CHAPITRE 5.5 TRANSPORT

Le transport des déchets doit s'effectuer dans des conditions propres à prévenir les envols. En particulier, s'il est fait usage de bennes couvertes, les déchets sortants du site devront être couverts d'une bâche ou d'un filet. L'exploitant s'assure que les entreprises de transport intervenant sur son site respectent ces dispositions.

## TITRE 6 – PRÉVENTION DES NUISANCES SONORES ET VIBRATIONS

### CHAPITRE 6.1 DISPOSITIONS GÉNÉRALES

#### ARTICLE 6.1.1 : Aménagements

L'installation est construite, équipée et exploitée de façon que son fonctionnement ne puisse être à l'origine de bruits transmis par voie aérienne ou solide, de vibrations mécaniques susceptibles de compromettre la santé ou la sécurité du voisinage ou de constituer une nuisance pour celle-ci.

Les prescriptions de l'arrêté ministériel du 23 janvier 1997 relatif à la limitation des bruits émis dans l'environnement par les installations relevant du livre V – titre I du Code de l'Environnement sont applicables.

#### ARTICLE 6.1.2 : Véhicules et engins

Les véhicules de transport, les matériels de manutention et les engins de chantier utilisés à l'intérieur de l'installation sont conformes aux dispositions en vigueur en matière de limitation de leurs émissions sonores.

#### ARTICLE 6.1.3 : Appareils de communication

L'usage de tout appareil de communication par voie acoustique (sirènes, avertisseurs, haut-parleurs, ...) gênant pour le voisinage est interdit sauf si leur emploi est exceptionnel et réservé à la prévention ou au signalement d'incidents graves ou d'accidents.

23/47

### CHAPITRE 6.2 NIVEAUX ACOUSTIQUES

#### ARTICLE 6.2.1 : Valeurs limites d'urgence et niveaux limites de bruit

Niveau de bruit ambiant existant dans les zones à émergence réglementée (incluant le bruit de l'établissement)	Émergence admissible en zone à émergence réglementée	Niveau de bruit admissible en limite de propriété
Supérieur à 35 dB(A)	5 dB(A)	3 dB(A)

Les installations fonctionnent uniquement en période diurne (entre 7h et 22h) et sont à l'arrêt les dimanches et jours fériés.

Les émissions sonores dues aux activités des installations ne doivent pas engendrer une émergence supérieure aux valeurs admissibles fixées dans le tableau ci-dessus, dans les zones à émergence réglementée. Les zones à émergence réglementée sont définies sur le plan annexé au présent arrêté.

### CHAPITRE 6.3 VIBRATIONS

En cas d'émissions de vibrations mécaniques gênantes pour le voisinage ainsi que pour la sécurité des biens ou des personnes, les points de contrôle, les valeurs des niveaux limites admissibles ainsi que la mesure des niveaux vibratoires émis seront déterminés suivant les spécifications des règles techniques annexées à la circulaire ministérielle n° 23 du 23 juillet 1986 relative aux vibrations mécaniques émises dans l'environnement par les installations classées.

## TITRE 7 – PRÉVENTION DES RISQUES TECHNOLOGIQUES

### CHAPITRE 7.1 CARACTÉRISATION DES RISQUES

#### ARTICLE 7.1.1 : Inventaire des substances ou préparations dangereuses

L'inventaire et l'état des stocks des substances ou préparations dangereuses susceptibles d'être présentes dans l'établissement (nature, état physique, quantité, emplacement) en tenant compte des phrases de risques codifiées par la réglementation en vigueur sont constamment tenus à jour.

Cet inventaire est tenu à la disposition permanente des services de secours.

#### ARTICLE 7.1.2 : Zonage interne à l'établissement

L'exploitant identifie les zones de l'établissement susceptibles d'être à l'origine d'incendie, d'émanations toxiques ou d'explosion de par la présence de substances ou préparations dangereuses stockées ou utilisées ou d'atmosphères nocives ou explosibles pouvant survenir soit de façon permanente ou semi-permanente.

Ces zones sont matérialisées par des moyens appropriés et reportées sur un plan systématiquement tenu à jour.

La nature exacte du risque et les consignes à observer sont indiquées à l'entrée de ces zones et en tant que de besoin rappeées à l'intérieur de celles-ci. Ces consignes sont incluses dans les plans de secours s'ils existent.

24/47

**ARTICLE 7.2.1 : Accès et circulation dans l'établissement**

L'exploitant fixe les règles de circulation et de stationnement, applicables à l'intérieur de l'établissement. Les règles sont portées à la connaissance des intéressés par une signalisation adaptée et une information appropriée.

Les voies de circulation et d'accès sont notamment délimitées, maintenues en constant état de propreté et dégagées de tout objet susceptible de gêner le passage. Ces voies sont aménagées pour que les engins des services d'incendie et de secours puissent évoluer sans difficulté. Les voies situées sur l'ensemble des périmètres des bâtiments ne sont pas encombrées par le stationnement de véhicules ou l'entreposage de matériels divers.

Une signalisation appropriée permet de sécuriser les accès aux différentes zones, et notamment l'insertion des véhicules sur la voie publique.

L'établissement est efficacement clôturé sur la totalité de sa périphérie.

*Article 7.2.1.1 : Contrôle des accès*

Aucune personne étrangère à l'établissement ne doit avoir libre accès aux installations des zones 1 et 2.

L'exploitant prend les dispositions nécessaires au contrôle des accès, ainsi qu'à la connaissance permanente des personnes présentes dans l'établissement.

*Article 7.2.1.2 : Caractéristiques minimales des voies*

Les voies auront les caractéristiques minimales suivantes :

- largeur de la bande de roulement : 3,50 m
- rayon intérieur de giration : 11 m
- surlargeur dans les virages : S=15/R pour des virages de rayon R<50 m
- hauteur libre : 3,50 m
- pente : inférieure à 15 %
- résistance à la charge : véhicule de 160 kN avec un maximum de 90 kN par essieu, ceux-ci étant distants de 3,60 m.

**ARTICLE 7.2.2 : Construction***Article 7.2.2.1 : Ventilation et désenfumage des locaux*

Sans préjudice des dispositions du code du travail, les locaux sont convenablement ventilés pour notamment éviter la formation d'une atmosphère explosible ou nocive.

La ventilation assure en permanence, y compris en cas d'arrêt de l'équipement, notamment en cas de mise en sécurité de l'installation, un balayage de l'atmosphère du local, compatible avec le bon fonctionnement des appareils de combustion, au moyen d'ouvertures en parties haute et basse permettant une circulation efficace de l'air ou par tout autre moyen équivalent.

Les locaux excédant 300 m<sup>2</sup> et tous les escaliers sont dotés d'un dispositif de désenfumage conforme à la réglementation en vigueur (instruction technique du 3 mars 1982). La surface des ouvrants de ce dispositif couvre au minimum 2 % de la surface au sol pour chaque local. Les commandes d'ouverture manuelle sont placées à proximité des accès. Le système de désenfumage est adapté aux risques particuliers de l'installation. Les équipements de désenfumage sont maintenus en bon état et vérifiés au moins une fois par an.

En exploitation normale, le réarmement (fermeture) est possible depuis le sol du local ou depuis la zone de désenfumage ou la cellule à désenfumer dans le cas de local divisé en plusieurs cantons ou cellule.

Les commandes d'ouverture manuelle sont placées à proximité des accès. Les dispositifs d'évacuation naturelle de fumées et de chaleur sont adaptés aux risques particuliers de l'installation.

25/47

susceptibles de présenter des risques d'explosion, sont applicables à l'ensemble des zones de risque d'atmosphère explosive de l'établissement. Le plan des zones à risques d'explosion est porté à la connaissance de l'organisme chargé de la vérification des installations électriques.

Les masses métalliques contenant et/ou véhiculant des produits inflammables et explosibles susceptibles d'engendrer des charges électrostatiques sont mises à la terre et reliées par des liaisons équipotentielles.

**ARTICLE 7.2.5 : Protection contre la foudre**

Une analyse du risque foudre (ARF) visant à protéger les intérêts mentionnés aux articles L.211-1 et L.511-1 du code de l'environnement est réalisée par un organisme compétent. Elle identifie les équipements et installations dont une protection doit être assurée.

L'analyse est basée sur une évaluation des risques réalisée conformément à la norme NF EN 62305-2, version de novembre 2006, ou à un guide technique reconnu par le ministre chargé des installations classées.

En fonction des résultats de l'analyse du risque foudre, une étude technique est réalisée, par un organisme compétent, définissant précisément les mesures de prévention et les dispositifs de protection, le lieu de leur implantation ainsi que les modalités de leur vérification et de leur maintenance.

Une notice de vérification et de maintenance est rédigée lors de l'étude technique puis complétée, si besoin, après la réalisation des dispositifs de protection. Un carnet de bord est tenu par l'exploitant. Les chapitres qui y figurent sont rédigés lors de l'étude technique. Les systèmes de protection contre la foudre prévus dans l'étude technique sont conformes aux normes françaises ou à toute norme équivalente en vigueur dans un Etat membre de l'Union européenne.

L'installation des protections fait l'objet d'une vérification complète par un organisme compétent, distinct de l'installateur, au plus tard six mois après leur installation.

Une vérification visuelle est réalisée annuellement par un organisme compétent. L'état des dispositifs de protection contre la foudre des installations fait l'objet d'une vérification complète tous les deux ans par un organisme compétent. Toutes ces vérifications sont décrites dans une notice de vérification et de maintenance et sont réalisées conformément à la norme NF EN 62305-3, version de décembre 2006.

Les agressions de la foudre sur le site sont enregistrées. En cas de coup de foudre enregistré, une vérification visuelle des dispositifs de protection concernés est réalisée, dans un délai maximum d'un mois, par un organisme compétent.

Si l'une de ces vérifications fait apparaître la nécessité d'une remise en état, celle-ci est réalisée dans un délai maximum d'un mois. L'exploitant tient en permanence à disposition de l'inspection des installations classées l'analyse du risque foudre, l'étude technique, la notice de vérification et de maintenance, le carnet de bord et les rapports de vérifications.

**ARTICLE 7.2.6 : Chauffage**

S'il existe une chaufferie, celle-ci est située dans un local exclusivement réservé à cet effet, extérieur aux bâtiments de stockage ou d'exploitation ou isolé par une paroi de degré REI 120. Toute communication éventuelle entre le local et ces bâtiments se fait soit par un sas équipé de deux blocs-portes pure-flamme de degré une demi-heure, munis d'un ferme-porte, soit par une porte coupe-feu de degré REI120.

A l'extérieur de la chaufferie sont installés :

- une vanne sur la canalisation d'alimentation des brûleurs permettant d'arrêter l'écoulement du combustible ;
- un coupe-circuit arrêtant le fonctionnement de la pompe d'alimentation en combustible ;
- un dispositif sonore d'avertissement, en cas de mauvais fonctionnement des brûleurs ou un autre système d'alerte d'efficacité équivalente.

Le chauffage des bâtiments de stockage ou d'exploitation ne peut être réalisé que par eau chaude, vapeur produite par un générateur thermique ou autre système présentant un degré de sécurité équivalent. Les systèmes de chauffage par aérotherme à gaz ne sont pas autorisés dans les bâtiments de stockage ou d'exploitation.

27/47

Dans le cas d'un chauffage par air chaud pulsé de type indirect produit par un générateur thermique, toutes les gaines d'air chaud sont entièrement réalisées en matériaux A2 s1 d0 (ancienement M0). En particulier, les canalisations métalliques, lorsqu'elles sont calorifugées, ne sont garnies que de calorifuges matériaux A2 s1 d0 (ancienement M0). Des clapets coupe-feu sont installés si les canalisations traversent une paroi.

Les moyens de chauffage des postes de conduite des engins de maintenance ou des bureaux des quins, s'ils existent, présentent les mêmes garanties de sécurité que ceux prévus pour les locaux dans lesquels ils circulent ou sont situés.

**CHAPITRE 7.3 GESTION DES OPÉRATIONS PORTANT SUR DES SUBSTANCES POUVANT PRÉSENTER DES DANGERS****ARTICLE 7.3.1 : Consignes d'exploitation destinées à prévenir les accidents**

Les opérations comportant des manipulations susceptibles de créer des risques, en raison de leur nature ou de leur proximité avec des installations dangereuses, et la conduite des installations, dont le dysfonctionnement aurait pour développement des conséquences dommageables pour le voisinage et l'environnement (phases de démarrage et d'arrêt, fonctionnement normal, entretien...) font l'objet de procédures et instructions d'exploitation écrites et contrôlées.

Ces consignes doivent notamment indiquer :

- l'interdiction de fumer ;
- l'interdiction de tout brulage à l'air libre ;
- l'interdiction d'apporter du feu sous une forme quelconque à proximité du dépôt ;
- l'obligation du « permis d'intervention » ou « permis de feu » ;
- les procédures d'arrêt d'urgence et de mise en sécurité de l'installation (électricité, ventilation, climatisation, chauffage, fermeture des portes coupe-feu, obturation des écoulements d'égouts notamment) ;
- les moyens d'extinction à utiliser en cas d'incendie ;
- la procédure d'alerte avec les numéros de téléphone du responsable d'intervention de l'établissement, des services d'incendie et de secours.

**ARTICLE 7.3.2 : Interdiction de feu**

Il est interdit d'apporter du feu ou une source d'ignition sous une forme quelconque dans les zones de dangers présentant des risques d'incendie ou d'explosion sauf pour les interventions ayant fait l'objet d'un permis d'intervention spécifique.

**ARTICLE 7.3.3 : Formation du personnel**

Outre l'aptitude au poste occupé, les différents opérateurs et intervenants sur le site, y compris le personnel intérimaire, reçoivent une formation sur les risques inhérents des installations, la conduite à tenir en cas d'incident ou accident et sur la mise en œuvre des moyens d'intervention.

Des mesures sont prises pour vérifier le niveau de connaissance et assurer son maintien.

Cette formation comporte notamment :

- toutes les informations utiles sur les produits manipulés, les réactions chimiques et opérations de fabrication mises en œuvre,
- les explications nécessaires pour la bonne compréhension des consignes,
- des exercices périodiques de simulation d'application des consignes de sécurité prévues par le présent arrêté, ainsi qu'un entraînement régulier au maintien des moyens d'intervention affectés à leur unité,
- un entraînement périodique à la conduite des unités en situation dégradée vis à vis de la sécurité et à l'intervention sur celles-ci,

28/47

*Article 7.2.2.2 : Zone 1*

La zone de stockage des pneus est cloisonnée en 4 zones de 5 m x 10 m séparées par un mur REI120, et séparées de la limite de propriété par un mur REI120.

Les 7 box de la zone de stockage B1 sont cloisonnés sur leurs faces Nord, Sud et Ouest par des murs REI 120.

Les faces Nord, Ouest et Sud du box batteries sont constituées de murs REI 120.

*Article 7.2.2.3 : Zone 2*

L'ensemble constitué par la zone de stockage des balles de papiers et l'atelier presse à balles est séparé de la zone DIB par un mur REI 120 (face Ouest).

La face nord de l'ensemble du bâtiment DIB, presse à balles, stockage des balles est constituée par un mur REI 120.

La zone de stockage des carburants est protégée par un mur REI 120 sur sa face Ouest.

Les faces Sud, Est et Ouest du bâtiment de stockage des déchets dangereux sont constituées par des murs REI 120. Les cloisons séparant les aéroïles de stockage sont également de degré REI 120.

**ARTICLE 7.2.3 : Dégagements**

A l'intérieur des ateliers, les allées de circulation sont aménagées et maintenues constamment dégagées pour faciliter la circulation du personnel ainsi que l'intervention des secours en cas de sinistre.

Les dégagements réglementaires sont toujours libres de manière à éviter les couloirs-de-sac. Les portes faisant partie des dégagements réglementaires peuvent s'ouvrir par une manœuvre simple. Toute porte verrouillée doit être manœuvrable de l'intérieur dans les mêmes conditions et sans clé.

Les dispositions relatives aux escaliers et à leurs rampes ou mains-courantes sont conformes à la réglementation en vigueur.

Les locaux auxquels les travailleurs ont normalement accès sont desservis par des dégagements dont le nombre et la largeur exigibles sont conformes à la réglementation en vigueur.

Les portes et portails sont conformes à la réglementation en vigueur.

**ARTICLE 7.2.4 : Installations électriques – Mise à la terre**

Les installations électriques et les mises à la terre sont conçues, réalisées et entretenues conformément aux normes en vigueur. En particulier, elles répondent aux dispositions réglementaires relatives dans son rapport. L'exploitant conserve une trace écrite des éventuelles mesures correctives prises.

Une vérification de l'ensemble de l'installation électrique est effectuée au minimum une fois par an par un organisme compétent qui mentionne très explicitement les déficiences relevées dans son rapport. L'exploitant conserve une trace écrite des éventuelles mesures correctives prises.

Dans le cas d'un éclairage artificiel, seul l'éclairage électrique est autorisé.

Si l'éclairage met en œuvre des lampes à vapeur de sodium ou de mercure, l'exploitant prend toute disposition pour qu'en cas d'éclatement de l'ampoule, tous les éléments soient confinés dans l'appareil.

Les appareils d'éclairage électrique ne sont pas situés en des points susceptibles d'être heurtés en cours d'exploitation ou sont protégés contre les chocs.

Ils sont en toute circonstance éloignés des matières entreposées pour éviter leur échauffement.

Les bâtiments sont équipés d'un éclairage de sécurité permettant d'assurer l'évacuation des personnes, la mise en œuvre des mesures de sécurité et l'intervention des secours en cas d'interruption fortuite de l'éclairage normal. L'installation doit être conforme à l'annexe de l'arrêté du 26 février 2003.

*Article 7.2.4.1 : Zones susceptibles d'être à l'origine d'une explosion*

Les dispositions de l'article 2 de l'arrêté ministériel du 31 mars 1980, portant réglementation des installations électriques des établissements réglementés au titre de la législation sur les installations classées et

26/47

- une sensibilisation sur le comportement humain et les facteurs susceptibles d'altérer les capacités de réaction face au danger.

#### ARTICLE 7.3.4 : Travaux d'entretien et de maintenance

Tous les travaux d'extension, modification ou maintenance dans les installations ou à proximité des zones à risque inflammable, explosible et toxique sont réalisés sur la base d'un dossier préalable définissant notamment leur nature, les risques présents, les conditions de leur intégration au sein des installations ou unités en exploitation et les dispositions de conduite et de surveillance à adopter.

Les travaux font l'objet d'un permis délivré par une personne dûment habilitée et nommément désignée.

##### Article 7.3.4.1 : « Permis d'intervention » ou « permis de feu »

Les travaux conduisant à une augmentation des risques (emploi d'une flamme ou d'une source chaude par exemple) ne peuvent être effectués qu'après délivrance d'un « permis d'intervention » et éventuellement d'un « permis de feu » et en respectant une consigne particulière

Le « permis d'intervention » et éventuellement le « permis de feu » et la consigne particulière doivent être établis et visés par l'exploitant ou une personne qu'il aura nommément désignée. Lorsque les travaux sont effectués par une entreprise extérieure, le « permis d'intervention » et éventuellement le « permis de feu » et la consigne particulière doivent être signés par l'exploitant et l'entreprise extérieure ou les personnes qu'ils auront nommément désignées.

Après la fin des travaux et avant la reprise de l'activité, une vérification des installations doit être effectuée par l'exploitant ou son représentant ou le représentant de l'éventuelle entreprise extérieure.

#### ARTICLE 7.3.5 : Substances radioactives

##### Article 7.3.5.1 : Equipement fixe de détection de matières radioactives

L'établissement est équipé d'un détecteur fixe de matières susceptibles d'être à l'origine de rayonnements ionisants permettant de contrôler, de façon systématique, chaque chargement de déchets entrant ou sortant, qu'il s'agisse de déchets ménagers et assimilés, de déchets dangereux, ou de terres polluées.

Le seuil de détection de ce dispositif est fixé à 3 fois le bruit de fond local. Il ne peut être modifié que par action d'une personne habilitée par l'exploitant. Le réglage du seuil de détection est vérifié à fréquence à minima annuelle, selon un programme de vérification défini par l'exploitant.

Le dispositif de détection des matières susceptibles d'être à l'origine de rayonnements ionisants est étalonné au moins une fois par an par un organisme dûment habilité. L'étalonnage est précédé d'une mesure du bruit de fond ambiant.

L'exploitant tient à la disposition de l'inspection des installations classées les documents nécessaires à la traçabilité des opérations de contrôle, de maintenance et d'étalonnage réalisées sur le dispositif de détection des matières susceptibles d'être à l'origine de rayonnements ionisants.

A l'entrée et à la sortie du site, les chargements font l'objet d'un contrôle de non-radioactivité.

##### Article 7.3.5.2 : Mesures prises en cas de détection de déchets radioactifs

En cas de détection confirmée de la présence de matières émettant des rayonnements ionisants dans un chargement, le véhicule en cause est isolé sur une aire spécifique étanche, aménagée sur le site à l'écart des postes de travail permanents. Le chargement est abrité des intempéries. Le véhicule ne peut être envoyé du site tant que les matières à l'origine des rayonnements ionisants n'ont pas été caractérisées.

L'exploitant dispose des moyens nécessaires à la mesure du débit de dose issu du chargement. Il met en place, autour du véhicule, un périmètre de sécurité correspondant à un débit de dose de 1 µSv/h.

L'immobilisation et l'interdiction de déchargement sur le site ne peuvent être levées, dans le cas d'une source ponctuelle, qu'après isolement des produits ayant conduit au déclenchement du détecteur. L'autorisation de déchargement du reste du chargement n'est accordée que sur la base d'un nouveau contrôle ne conduisant pas au déclenchement du détecteur.

29/47

## CHAPITRE 7.4 PREVENTION DES POLLUTIONS ACCIDENTELLES

#### ARTICLE 7.4.1 : Organisation de l'établissement

Une consigne écrite doit préciser les vérifications à effectuer, en particulier pour s'assurer périodiquement de l'étanchéité des dispositifs de rétention, préalablement à toute remise en service après arrêt d'exploitation, et plus généralement aussi souvent que le justifient les conditions d'exploitation.

Les vérifications, les opérations d'entretien et de vidange des rétentions doivent être notées sur un registre spécial tenu à la disposition de l'inspection des installations classées.

#### ARTICLE 7.4.2 : Etiquetage des substances et préparations dangereuses

Les fûts, réservoirs et autres emballages, les récipients fixes de stockage de produits dangereux d'un volume supérieur à 800 l portent de manière très lisible la dénomination exacte de leur contenu, le numéro et le symbole de danger défini dans la réglementation relative à l'étiquetage des substances et préparations chimiques dangereuses.

A proximité des aires permanentes de stockage de produits dangereux en récipients mobiles, les symboles de danger ou les codes correspondant aux produits doivent être indiqués de façon très lisible.

#### ARTICLE 7.4.3 : Rétentions

Tout stockage fixe ou temporaire d'un liquide susceptible de créer une pollution des eaux ou des sols est associé à une capacité de rétention dont le volume est au moins égal à la plus grande des deux valeurs suivantes :

- 100 % de la capacité du plus grand réservoir,
- 50 % de la capacité des réservoirs associés.

Pour les stockages de récipients de capacité unitaire inférieure ou égale à 250 litres, la capacité de rétention est au moins égale à :

- dans le cas de liquides inflammables, à l'exception des lubrifiants, 50 % de la capacité totale des fûts,
- dans les autres cas, 20 % de la capacité totale des fûts,
- dans tous les cas, 800 l minimum ou égale à la capacité totale lorsque celle-ci est inférieure à 800 l.

La capacité de rétention est étanche aux produits qu'elle pourrait contenir, résiste à l'action physique et chimique des fluides et peut être contrôlée à tout moment. Il en est de même pour son éventuel dispositif d'obturation qui est maintenu fermé en permanence.

Les capacités de rétention ou les réseaux de collecte et de stockage des égouttures et effluents accidentels ne comportent aucun moyen de vidange par simple gravité dans le réseau d'assainissement ou le milieu naturel.

La conception de la capacité est telle que toute fuite survenant sur un réservoir associé y soit récupérée, compte tenu en particulier de la différence de hauteur entre le bord de la capacité et le sommet du réservoir.

Ces capacités de rétention doivent être construites suivant les règles de l'art, en limitant notamment les surfaces susceptibles d'être noyées en cas de fuite.

Les déchets et résidus produits considérés comme des substances ou préparations dangereuses sont stockés, avant leur revalorisation ou leur élimination, dans des conditions ne présentant pas de risques de pollution (prévention d'un lessivage par les eaux météoriques, d'une pollution des eaux superficielles et souterraines, des envols et des odeurs) pour les populations avoisinantes et l'environnement.

Les stockages temporaires, avant recyclage ou élimination des déchets considérés comme des substances ou préparations dangereuses, sont réalisés sur des cuvettes de rétention étanches et aménagées pour la récupération des eaux météoriques.

30/47

#### ARTICLE 7.4.4 : Réservoirs

L'étanchéité du (ou des) réservoir(s) associé(s) à la rétention doit pouvoir être contrôlée à tout moment.

Les matériaux utilisés doivent être adaptés aux produits utilisés, de manière, en particulier, à éviter toute réaction parasite dangereuse.

#### ARTICLE 7.4.5 : Règles de gestion des stockages en rétention

Les réservoirs ou récipients contenant des produits incompatibles ne sont pas associés à une même rétention.

Le stockage des liquides inflammables, ainsi que des autres produits, toxiques, corrosifs ou dangereux pour l'environnement, n'est autorisé sous le niveau du sol que dans des réservoirs installés en fosse maçonnée ou assimilés, et pour les liquides inflammables dans le respect des dispositions du présent arrêté.

L'exploitant veille à ce que les volumes potentiels de rétention restent disponibles en permanence. A cet effet, l'évacuation des eaux pluviales respecte les dispositions du présent arrêté.

#### ARTICLE 7.4.6 : Stockage sur les lieux d'emploi

Les matières premières, produits intermédiaires et produits finis considérés comme des substances ou des préparations dangereuses sont limités en quantité stockée et utilisée dans les ateliers au minimum technique permettant leur fonctionnement normal.

#### ARTICLE 7.4.7 : Transports – chargements – déchargements

Les aires de chargement et de déchargement de véhicules citernes sont étanches et reliées à des rétentions dimensionnées selon les règles de l'art. Des zones adéquates sont aménagées pour le stationnement en sécurité des véhicules de transport de matières dangereuses, en attente de chargement ou de déchargement.

Le transport des produits à l'intérieur de l'établissement est effectué avec les précautions nécessaires pour éviter le renversement accidentel des emballages (arrimage des fûts).

En particulier, les transferts de produit dangereux à l'aide de réservoirs mobiles s'effectuent suivant des parcours bien déterminés et font l'objet de consignes particulières.

Le stockage et la manipulation de produits dangereux ou polluants, solides ou liquides (ou liquéfiés) sont effectués sur des aires étanches et aménagées pour la récupération des fuites éventuelles.

#### ARTICLE 7.4.8 : Elimination des substances ou préparations dangereuses

L'élimination des substances ou préparations dangereuses récupérées en cas d'accident suit prioritairement la filière déchets la plus appropriée.

## CHAPITRE 7.5 MOYENS D'INTERVENTION EN CAS D'ACCIDENT ET ORGANISATION DES SECOURS

#### ARTICLE 7.5.1 : Définition générale des moyens

L'exploitant met en œuvre des moyens d'intervention conformes à l'étude de dangers.

L'ensemble du système de lutte contre l'incendie peut faire l'objet d'un plan Etablissements Répertoireés. A ce titre l'exploitant transmet, à la demande du Service Départemental d'Incendie et de Secours, tous les documents nécessaires à l'établissement de ce plan.

#### ARTICLE 7.5.2 : Entretien des moyens d'intervention

Ces équipements sont maintenus en bon état, repérés et facilement accessibles.

L'exploitant doit fixer les conditions de maintenance et les conditions d'essais périodiques de ces matériels. Les dates, les modalités de ces contrôles et les observations constatées doivent être inscrites sur un registre tenu à la disposition des services de la protection civile, d'incendie et de secours et de l'inspection des installations classées.

31/47

#### ARTICLE 7.5.3 : Détection incendie

Chaque local technique est équipé d'un détecteur de fumée. L'exploitant dresse la liste de ces détecteurs avec leur fonctionnalité et détermine les opérations d'entretien destinées à maintenir leur efficacité dans le temps.

L'exploitant rédige des consignes de maintenance et organise à fréquence semestrielle au minimum des vérifications de maintenance et des tests dont les compte-rendus sont tenus à la disposition de l'Inspection des installations classées.

#### ARTICLE 7.5.4 : Ressources en eau et mousse

L'exploitant dispose a minima d'un débit d'extinction de 180 m³/h durant 2 heures, soit un volume total de 360 m³ d'eau. Cette prescription pourra être réalisée par l'un des moyens suivants :

- au mieux par 3 poteaux d'incendie de 100 mm normalisés, placés à 200 m maximum du risque à défendre, susceptibles d'assurer un débit de 60 m³/h pendant 2 heures, sous une charge restante de 1 bar. L'hydrant doit être réceptionné en présence du Service départemental d'incendie et de secours.
- ou, en cas d'impossibilité liée à l'incapacité du réseau public, par une réserve d'incendie, placée à 200 m maximum du risque à défendre, réalisée conformément à la circulaire interministérielle n° 465 du 10 décembre 1991 (Les plans de celle-ci devront être soumis au Service départemental d'incendie et de secours pour avis avant travaux).

En tout état de cause, l'emplacement d'un point d'eau doit être accessible par des voies carrossables en toute circonstance et signalé. Il sera placé à plus de 30 mètres du risque à défendre et au plus à 5 mètres du bord de la chaussée ou de l'aire de stationnement des engins incendie.

Des réserves de sable meuble et sec sont convenablement réparties, en quantité adaptée au risque, sans être inférieure à 100 litres ; elles sont équipées de pelles.

L'établissement est doté d'extincteurs portatifs à eau pulvérisée de 6 litres minimum pour 200 m² de plancher avec un minimum d'un appareil par niveau, ainsi que d'extincteurs en nombre et types appropriés aux risques.

#### ARTICLE 7.5.5 : Consignes de sécurité

Sans préjudice des dispositions du code du travail, les modalités d'application des dispositions du présent arrêté sont établies, intégrées dans des procédures générales spécifiques et/ou dans les procédures et instructions de travail, tenues à jour et affichées dans les lieux fréquentés par le personnel.

Ces consignes indiquent notamment :

- l'interdiction d'apporter du feu sous une forme quelconque dans les parties de l'installation qui, en raison des caractéristiques qualitatives et quantitatives des matières mises en œuvre, stockées, utilisées ou produites, sont susceptibles d'être à l'origine d'un sinistre pouvant avoir des conséquences directes ou indirectes sur l'environnement, la sécurité publique ou le maintien en sécurité de l'installation,
- les procédures d'arrêt d'urgence et de mise en sécurité de l'installation (électricité, réseaux de fluides),
- les mesures à prendre en cas de fuite sur un récipient ou une canalisation contenant des substances dangereuses et notamment les conditions d'évacuation des déchets et eaux souillées en cas d'épandage accidentel,
- les moyens d'extinction à utiliser en cas d'incendie,
- la procédure d'alerte avec le numéro de téléphone du responsable d'intervention de l'établissement, ainsi que le numéro de téléphone d'appel urgent du centre de traitement d'alerte des sapeurs-pompiers,
- les modalités d'accueil et de guidage des secours,
- les mesures à prendre en vue d'assurer la sauvegarde du personnel et du public en cas d'incendie,

32/47



- la procédure permettant, en cas de lutte contre un incendie, d'isoler le site afin de prévenir tout transfert de pollution vers le milieu récepteur.

#### ARTICLE 7.6.6 : Protection des milieux récepteurs

##### Article 7.5.6.1 : Bassin de confinement et bassin d'orage

Les réseaux d'assainissement susceptibles de recueillir l'ensemble des eaux polluées lors d'un accident ou d'un incendie (y compris les eaux d'extinction et de refroidissement) sont équipés de systèmes d'obturation fixes à déclenchement manuel permettant la mise en rétention des sites 1 et 2. Ces dispositifs sont validés par le Service départemental d'incendie et de secours.

Le volume de rétention disponible sur la zone 1 est de 300 m<sup>3</sup>. Cette rétention est réalisée par l'étanchéité des sols et le relief du terrain. Les bâtiments d'exploitation des zones 1 et 2 sont mis en rétention.

La vidange de ces rétentions suivra les principes imposés par le chapitre 4.3 traitant des eaux pluviales susceptibles d'être polluées.

## TITRE 8 – CONDITIONS PARTICULIERES APPLICABLES À CERTAINES INSTALLATIONS DE L'ETABLISSEMENT

### CHAPITRE 8.1 GESTION DES VEHICULES HORS D'USAGE

#### ARTICLE 8.1.1 : Entreposage

##### Article 8.1.1.1 : Entreposage des véhicules et autres moyens de transport hors d'usage

Les véhicules et autres moyens de transports hors d'usage non dépollués ne sont pas entreposés plus de 1 mois.

L'intégrité du véhicule est assurée. Les aires d'entreposage des véhicules et autres moyens de transports hors d'usage sont imperméables et munies de dispositif de rétention.

L'empilement des véhicules et autres moyens de transports hors d'usage est interdit.

##### Article 8.1.1.2 : Entreposage des pièces et fluides issus de la dépollution des véhicules et autres moyens de transport hors d'usage

L'exploitant du centre VHU est tenu de se conformer aux dispositions relatives aux sites de traitement et de stockage des véhicules et des fluides, matériaux ou composants extraits de ces véhicules, suivantes :

- les emplacements affectés à l'entreposage des véhicules hors d'usage non dépollués, et au démontage des moteurs, des pièces susceptibles de contenir des fluides, des pièces métalliques enduites de graisses, des huiles, produits pétroliers, produits chimiques divers sont revêtus de surfaces imperméables avec dispositif de rétention, lorsque ces pièces et produits ne sont pas eux-mêmes contenus dans des emballages parfaitement étanches et imperméables.
- les batteries, les filtres et les condensateurs contenant des polychlorobiphényles (PCB) et des polychloroterphényles (PCT) sont entreposés dans des conteneurs appropriés ;
- les fluides extraits des véhicules hors d'usage (carburants, huiles de carters, huiles de boîtes de vitesse, huiles de transmission, huiles hydrauliques, liquides de refroidissement, liquides antigel, liquides de frein, acides de batteries, fluides de circuits d'air conditionné et tout autre fluide contenu dans les véhicules hors d'usage) sont entreposés dans des réservoirs appropriés, le cas échéant séparés, dans des lieux dotés d'un dispositif de rétention ;
- les pneumatiques usagés sont entreposés dans des conditions propres à prévenir le risque d'incendie, à favoriser leur réutilisation, leur recyclage ou leur valorisation, et dans les régions

33/47

concernées par la dengue et autres maladies infectieuses tropicales, à prévenir le risque de prolifération des moustiques. La quantité entreposée est limitée à 100 m<sup>3</sup>. Le dépôt est à plus de 10 m de tout autre bâtiment ;

- les eaux issues des emplacements affectés au démontage des moteurs et pièces détachées, mentionnées ci-dessus, y compris les eaux de pluie ou les liquides issus de déversements accidentels, sont récupérées et traitées avant leur rejet dans le milieu naturel, notamment par passage dans un décanteur-déshuileur ou tout autre dispositif d'effet jugé équivalent par l'inspection des installations classées. Le traitement réalisé doit assurer que le rejet des eaux dans le milieu naturel n'entraîne pas de dégradation de celui-ci ;
- le demandeur tient le registre de police défini au chapitre le du titre II du livre III de la partie réglementaire du code pénal. Les pièces destinés à la réutilisation ne sont pas entreposés plus de trois ans, les autres pièces ou fluides ne sont pas entreposés plus de trois mois.
- Tout véhicule automobile hors d'usage ne devra pas séjourner en l'état, sur le chantier, plus de 6 mois.

#### ARTICLE 8.1.2 : Dépollution, démontage et découpage

##### Article 8.1.2.1 : Dépollution

L'aire de dépollution est aérée et ventilée.

Seul le personnel habilité par l'exploitant peut réaliser les opérations de démontage et de dépollution.

Les opérations de dépollution suivantes sont réalisées avant tout autre traitement du véhicule hors d'usage :

- les batteries sont retirées dès l'admission des véhicules hors d'usage sur le site, avant leur entreposage en attente de dépollution ;
- les pots catalytiques et les réservoirs de gaz liquéfiés sont retirés ;
- les éléments filtrants contenant des fluides, comme par exemple les filtres à huiles et les filtres à carburants, sont retirés à moins qu'ils ne soient nécessaires pour la réutilisation du moteur ;
- les composants susceptibles d'exploser, y compris les airbags et les prétensionneurs sont retirés ou neutralisés ;
- les carburants, les huiles de carters, les huiles de transmission, les huiles de boîtes de vitesse, les huiles hydrauliques, les liquides de refroidissement, les liquides antigel et les liquides de freins ainsi que tout autre fluide présent dans le véhicule hors d'usage sont retirés, et stockés séparément notamment en vue d'être collectés, à moins qu'ils ne soient nécessaires pour la réutilisation des parties de véhicule concernées ;
- le retrait, la récupération et le stockage de l'intégralité des fluides frigorigènes sont obligatoires en vue de leur traitement ;
- les filtres et les condensateurs contenant des polychlorobiphényles (PCB) et des polychloroterphényles (PCT) sont retirés suivant les indications fournies par les constructeurs automobiles sur la localisation de ces équipements dans les modèles de véhicules concernés de leurs marques ;
- les composants reconnus comme contenant du mercure sont retirés suivant les indications fournies par les constructeurs automobiles sur la localisation de ces équipements dans les modèles de véhicules concernés de leurs marques ;
- les pneumatiques sont démontés de manière à préserver leur potentiel de réutilisation ou de valorisation.

##### Article 8.1.2.2 : Déconstruction des véhicules

Les éléments suivants sont extraits du véhicule :

- composants métalliques contenant du cuivre, de l'aluminium, du magnésium sauf si le centre VHU peut justifier que ces composants sont séparés du véhicule par un autre centre VHU ou un broyeur agréé ;
- composants volumineux en matière plastique (pare-chocs, tableaux de bord, récipients de fluides, etc.), sauf si le centre VHU peut justifier que ces composants sont séparés du véhicule par un

34/47

autre centre VHU ou un broyeur agréé de manière à pouvoir réellement être recyclés en tant que

matériaux ;

- verre.

##### Article 8.1.2.3 : Réutilisation de composants des VHU

L'exploitant du centre est tenu de contrôler l'état des composants et éléments démontés en vue de leur réutilisation et d'assurer, le cas échéant, leur traçabilité par l'apposition d'un marquage approprié, lorsqu'il est techniquement possible. Les pièces destinées à la réutilisation peuvent être mises sur le marché sous réserve de respecter les réglementations spécifiques régissant la sécurité de ces pièces ou, à défaut, l'obligation générale de sécurité définie par l'article L.2221-1 du code de la consommation.

La vente aux particuliers de composants à déclenchement pyrotechnique est interdite.

Les opérations de stockage sont effectuées de façon à ne pas endommager les composants et éléments réutilisables ou valorisables, ou contenant des fluides.

Seul le personnel du centre VHU est autorisé à accéder aux véhicules hors d'usage avant les opérations de dépollution visées à l'article 8.1.2.1.

#### ARTICLE 8.1.3 : Suivi des véhicules hors d'usage

##### Article 8.1.3.1 : Destination des véhicules hors d'usage

L'exploitant du centre VHU est tenu de ne remettre :

- les véhicules hors d'usage traités préalablement dans ses installations, qu'à un broyeur agréé ou, sous sa responsabilité, à un autre centre VHU agréé ou à toute autre installation de traitement autorisée à cet effet dans un autre Etat membre de la Communauté européenne, dès lors que le transfert transfrontalier des véhicules hors d'usage est effectué dans le respect des dispositions du règlement n° 1013/2006 du Parlement européen et du Conseil du 14 juin 2006 concernant les transferts de déchets ;

- les déchets issus du traitement des véhicules hors d'usage qu'à des installations respectant les dispositions de l'article R.543-161 du code de l'environnement.

##### Article 8.1.3.2 : Certificat de destruction

L'exploitant du centre VHU est tenu de se conformer aux dispositions de l'article R.322-9 du code de la route lorsque le véhicule est pris en charge pour destruction, et notamment de délivrer au détenteur du véhicule hors d'usage un certificat de destruction au moment de l'achat.

##### Article 8.1.3.3 : Traçabilité des véhicules hors d'usage

L'exploitant du centre VHU est tenu d'assurer la traçabilité des véhicules hors d'usage, notamment en établissant en trois exemplaires un bordereau de suivi mentionnant les numéros d'ordre des carcasses des véhicules hors d'usage correspondants aux numéros se trouvant dans le livre de police, ainsi que les tonnages associés (modèle en annexe III du présent arrêté). Un exemplaire du bordereau est conservé par le centre VHU, les deux autres exemplaires étant envoyés au broyeur avec le ou les lot(s) de véhicules hors d'usage préalablement traités correspondants.

#### ARTICLE 8.1.4 : Déclarations annuelles

##### Article 8.1.4.1 : Déclaration annuelle

L'exploitant du centre VHU est tenu de communiquer chaque année au Préfet du département dans lequel l'installation est exploitée et à l'Agence de l'environnement et de la maîtrise de l'énergie, sous forme électronique à partir de 2013, la déclaration prévue par l'application du 5° de l'article R.543-164 du code de l'environnement.

Cette déclaration comprend :

- les informations sur les certifications obtenues notamment dans le domaine de l'environnement, de l'hygiène, de la sécurité, du service et de la qualité ;

35/47

- le nombre et le tonnage des véhicules pris en charge ;

- l'âge moyen des véhicules pris en charge ;

- la répartition des véhicules pris en charge par marque et modèle ;

- le nombre et le tonnage de véhicules hors d'usage préalablement traités remis, directement ou via d'autres centres VHU agréés, à des broyeurs agréés, et réparti par broyeur agréé destinataire ;

- le tonnage de produits et déchets issus du traitement des véhicules hors d'usage remis à des tiers ;

- les taux de réutilisation et recyclage et réutilisation et valorisation atteints ;

- les noms et coordonnées de l'organisme tiers désigné au 15° du présent cahier des charges ;

- le cas échéant, le nom du ou des réseau(x) de producteur(s) de véhicules dans lequel s'inscrit le centre VHU.

Lorsqu'un transfert de véhicule(s) hors d'usage est opéré entre deux centres VHU agréés, l'obligation de déclarer au sens du 5° de l'article R543-164 pèse sur l'exploitant du premier centre VHU agréé qui a pris en charge le véhicule. Dans ce cas, le deuxième centre VHU agréé a l'obligation de communiquer au premier centre VHU agréé les données nécessaires à ce dernier pour répondre à son obligation de déclarer au sens du 5° de l'article R.543-164.

La communication de ces informations pour l'année n intervient au plus tard le 31 mars de l'année n+1.

Le contenu de la déclaration est vérifié et validé par l'organisme tiers désigné au 15° du présent cahier des charges avant le 31 août de l'année n+1. A partir de 2013, l'organisme tiers réalise également une validation en ligne de la déclaration.

L'Agence de l'environnement et de la maîtrise de l'énergie délivre un récépissé de déclaration. La fourniture de ce récépissé est une des conditions nécessaires au maintien de l'agrément préfectoral.

##### Article 8.1.4.2 : Données économiques

L'exploitant du centre VHU doit tenir à la disposition des opérateurs économiques avec lesquels il collabore, ou avec lesquels il souhaite collaborer, ses performances en matière de réutilisation et recyclage et de réutilisation et valorisation des véhicules hors d'usage.

L'exploitant du centre VHU doit tenir à la disposition de l'instance définie à l'article R.543-157-1 les données comptables et financières permettant à cette instance d'évaluer l'équilibre économique de la filière.

#### ARTICLE 8.1.6 : Performances en matière de valorisation

L'exploitant est tenu de justifier de l'atteinte d'un taux de réutilisation et de recyclage minimum des matériaux issus des véhicules hors d'usage, en dehors des métaux, des batteries et des fluides issus des opérations de dépollution, de 3,2 % de la masse moyenne des véhicule et d'un taux de réutilisation et de valorisation minimum de 5 % de la masse moyenne des véhicules, y compris par le biais d'une coopération avec d'autres centres VHU agréés.

L'exploitant est également tenu de justifier de l'atteinte d'un taux de réutilisation et de recyclage minimum des matériaux issus des véhicules hors d'usage participant à l'atteinte des objectifs fixés à l'article R.543-160, y compris par le biais d'une coopération avec les autres opérateurs économiques ; en particulier, il assure que les performances des broyeurs à qui il cède les véhicules hors d'usage qu'il a traités, ajoutées à ses propres performances, permettent l'atteinte des taux mentionnés à l'article R.543-160 du code de l'environnement.

#### ARTICLE 8.1.6 : Certifications

L'exploitant du centre VHU est tenu de disposer de l'attestation de capacité mentionnée à l'article R.543-99 du code de l'environnement. Cette attestation est de catégorie V conformément à l'annexe I de l'arrêté du 30 juin 2008 sus visé.

L'exploitant du centre VHU fait procéder chaque année à une vérification de la conformité de son installation aux dispositions du cahier des charges annexé à son agrément par un organisme tiers accrédité pour un des référentiels suivants :

36/47

- vérification de l'enregistrement dans le cadre du système communautaire de management environnemental et d'audit (EMAS) défini par le règlement (CE) n° 761/2001 du Parlement européen et du Conseil du 19 mars 2001 ou certification d'un système de management environnemental conforme à la norme internationale ISO 14001 ;
- certification de service selon le référentiel « traitement et valorisation des véhicules hors d'usage et de leurs composants » déposé par SGS (VALICERT) ;
- certification de service selon le référentiel CERTIREC concernant les entreprises du recyclage déposé par le Bureau Veritas Certification.

Les résultats de cette vérification sont transmis au Préfet du département dans lequel se situe l'installation.

## CHAPITRE 8.2 GESTION DES DECHETS DANGEREUX

### ARTICLE 8.2.1 : Déchets admis

Les déchets dangereux admis sur le site sont exclusivement des déchets conditionnés.

#### Article 8.2.1.1 : Zone 1

Les déchets dangereux admis sur la zone 1 sont les déchets issus de la dépollution des véhicules et autres moyens de transport hors d'usage.

#### Article 8.2.1.2 : Zone 2

Les déchets dangereux admis sur la zone 2 sont les autres déchets dangereux mentionnés dans l'annexe jointe au présent arrêté.

### ARTICLE 8.2.2 : Conditions d'admission

La liste des déchets reçus est affichée à l'entrée de l'installation. Cette liste mentionne, pour chaque déchet reçu, le code et le libellé du déchet au regard de la nomenclature définie à l'article R.541-8 du code de l'environnement. Les déchets non listés ne sont pas admis sur le site.

L'installation est équipée d'un moyen de pesée et chaque apport de déchets fait l'objet d'un mesurage préalablement à l'admission.

Avant d'accepter un déchet, l'exploitant dispose d'un dossier d'identification comportant tous les renseignements analytiques ainsi que ceux relatifs au producteur et s'assure que la nature des déchets (code de la nomenclature déchets) est bien compatible avec la liste exhaustive des déchets admissibles sur le centre.

A la réception des déchets, l'exploitant vise le document accompagnant le chargement prenant ainsi connaissance notamment de la destination finale prévue par le producteur pour le déchet.

Lors du départ du déchet vers l'unité d'élimination, l'exploitant :

- confirme au producteur la destination donnée au déchet,
- transmet à l'éliminateur les documents mentionnant l'origine du déchet et tous les renseignements fournis par le producteur.

L'exploitant informe producteur et éliminateur de tout incident ou anomalie survenu sur un déchet en cours d'exploitation. Préalablement à tout envoi de déchets industriels dans les centres de traitement, ceux-ci doivent être soumis à une procédure d'acceptation. Pour une collecte sans aucun mélange, l'exploitant peut être dispensé de disposer de moyens propres d'identification ; dans ce cas, il fait appel en tant que de besoin à des moyens extérieurs : producteurs, destinataire final ou laboratoire spécialisé.

L'exploitant ne fait transiter sur son site que des déchets dangereux en contenants fermés et étiquetés lisiblement ce qui le dispense d'échantillonnage. L'étiquetage précise notamment la dénomination et les propriétés de danger du déchet.

37/47

### ARTICLE 8.2.3 : Opérations réalisées sur le site

Pour les déchets liquides ou pâteux, le mélange, le transvasement, le déconditionnement, le traitement sont interdits.

Les contenueurs (caisses-palettes...) de petits conditionnements de déchets liquides ou pâteux peuvent être regroupés, dès lors qu'aucun regroupement des déchets contenus dans ces contenueurs n'est réalisé.

Les emballages vides (moins de 5% du contenu nominal) peuvent être regroupés après fermeture des sacs de caisses-palettes.

Le regroupement des déchets solides autorisé dès lors que l'origine individuelle des déchets regroupés n'est plus identifiable.

L'exploitant dresse la liste des déchets dangereux susceptibles d'être admis sur le centre de transit. Cette liste intègre la référence des codes de la nomenclature déchets et est annexée au présent arrêté.

Les liquides inflammables, solvants, résines, encres, vernis, huiles, peintures, colles seront stockés dans des fûts, cubitainers ou des caisses palettes dans des racks sur 2 hauteurs maximum. Les acides et bases seront stockés dans des fûts, cubitainers ou des caisses palettes.

Les déchets d'équipements électriques et électroniques, les déchets toxiques en quantité dispersée et les produits phytosanitaires ou phytopharmaceutiques seront stockés dans des caisses palettes.

L'amiante est stockée en big bag. Les big bags sont à double peau et comportent deux autres sacs à l'intérieur du big bag, ils ont l'agrément requis par la réglementation ADR. Les déchets d'amiante ne sont pas de l'amiante à l'état brut ni de la poussière d'amiante. L'utilisation du bordereau de suivi de déchets dangereux contenant de l'amiante (CERFA n°11611V02) est obligatoire.

Les déchets ultimes et les emballages vides souillés sont stockés dans des bennes, fûts, cubitainers ou des caisses palettes.

Chaque type de déchet est affecté à une alvéole de façon à séparer les déchets incompatibles. L'affectation des alvéoles est conforme au plan annexé au présent arrêté. En particulier, les déchets toxiques sont séparés des déchets inflammables, et les déchets de bases sont séparés des déchets d'acides.

Le temps de séjour des déchets dangereux sur le site est inférieur à quatre-vingt-dix jours.

### ARTICLE 8.2.4 : Entreposage des batteries

Le stockage des batteries doit se faire dans des conditions ne permettant pas le couplage des batteries et les phénomènes d'échauffement.

## CHAPITRE 8.3 TRAITEMENTS DES DECHETS

### ARTICLE 8.3.1 : Broyage de déchets verts

#### Article 8.3.1.1 : Implantation

Les installations de broyage sont implantées à une distance d'au moins 10 mètres des limites de propriété.

#### Article 8.3.1.2 : Matières admissibles

Les déchets admis sur les installations de broyage sont les suivants :

- déchets verts et bois de classe A correspondant à la définition de la biomasse donnée par la directive n° 2010/75/UE
- déchets de bois d'aménagement et d'encombrants répondant à la définition d'un déchet non-dangereux.

Ces deux catégories de déchets sont entreposées, traitées et valorisées suivant des filières distinctes et clairement identifiées.

38/47

### Article 8.3.1.3 : Captage et épuration des rejets atmosphériques

Les installations de broyage ne sont pas à l'origine d'émissions de poussières à l'atmosphère.

### ARTICLE 8.3.2 : Compactage de métaux

#### Article 8.3.2.1 : Implantation

La presse-cisaille est implantée à une distance d'au moins 10 mètres des limites de propriété.

#### Article 8.3.2.2 : Matières admissibles

Seuls les déchets non-dangereux de métaux sont admis sur la presse-cisaille. L'exploitant s'assure en permanence de l'absence de déchets dangereux, en particulier explosibles ou inflammables dans les métaux en attente de traitement.

## CHAPITRE 8.4 DECHETTERIE

### ARTICLE 8.4.1 : Admission des déchets

Les déchets ne peuvent pas être réceptionnés en dehors des heures d'ouverture de l'installation.

Les déchets sont réceptionnés sous contrôle du personnel habilité par l'exploitant ou de son représentant. Lorsque le dépôt d'un déchet est refusé à l'usager, l'exploitant ou son représentant l'informe des filières existantes pour sa gestion. Les déchets dangereux admis sur le site sont conditionnés en contenants fermés et étiquetés lisiblement. Les déchets non identifiés sont refusés après avoir indiqué à l'apporteur des excutoires dûment autorisés.

Les déchets émettant des gaz odorants susceptibles de gêner le voisinage ne sont pas entreposés plus de deux jours.

#### Article 8.4.1.1 : Réception et entreposage

Les déchets non dangereux peuvent être déposés directement sur les aires, bennes, casiers ou conteneurs spécifiques à chaque catégorie de déchets admis. L'affectation des différentes bennes, casiers ou conteneurs destinés à l'entreposage des déchets doit être clairement indiquée par des marquages ou des affichages appropriés.

Un contrôle de l'état et du degré de remplissage des différents conteneurs est réalisé quotidiennement pendant les heures d'ouvertures au public.

### ARTICLE 8.4.2 : Déchets sortants

Les déchets sortants sont évacués vers les zones appropriées du centre de tri et de transit voisin.

#### Article 8.4.2.1 : Registre des déchets sortants

L'exploitant établit et tient à jour un registre où sont consignés les déchets sortants du site.

Le registre des déchets sortants contient au moins les informations suivantes :

- la date de l'expédition,
- le nom et l'adresse du destinataire,
- la nature et la quantité de chaque déchets expédiés (code du déchet entrant au regard de la nomenclature défini à l'article R541-8 du code de l'environnement),
- le numéro du Bordereau de suivi et le cas échéant les références du certificat d'acceptation préalable,
- l'identité du transporteur,
- le numéro d'immatriculation du véhicule,
- la qualification du traitement final vis à vis de la hiérarchie des modes de traitement définies à l'article L. 541-1 du code de l'environnement (recyclage, valorisation énergétique, élimination...),

39/47

- le code du traitement qui va être opéré dans l'installation selon les annexes I et II de la directive n° 2008/98/CE.

#### Article 8.4.2.2 : Préparation au transport – étiquetage

Les déchets évacués sont emballés conformément à la réglementation en vigueur, et le cas échéant, en respectant les dispositions de l'ADR.

Les déchets dangereux sont étiquetés et portent en caractère lisibles :

- la nature et le code des déchets conformément à l'annexe II de l'article R. 541-8 du code de l'environnement,
- les symboles de danger conformément à la réglementation en vigueur, notamment la règlement CLP.

#### Article 8.4.2.3 : Traçabilité

L'expédition de déchet dangereux respecte la réglementation relative aux circuits de traitement des déchets, notamment l'article R.541-43 du code de l'environnement, l'arrêté du 07 septembre 1999 relatif aux modalités d'entreposage des déchets d'activités de soins à risques infectieux et assimilés et des pièces anatomiques.

### ARTICLE 8.4.3 : Prévention des chutes et collisions sur la déchetterie (zone 3)

Les piétons circulent de manière sécurisée entre chaque zone possibles de dépôts de déchets.

Lorsque le quai de déchargement des déchets présente une hauteur supérieure à 1 m, un dispositif anti-chute est installé tout le long de la zone de déchargement. Sur les autres parties hautes du site, comme la voie d'accès à la zone de déchargement, un dispositif est mis en place afin d'éviter notamment la chute de véhicules en contre bas.

Des panneaux signalant le risque de chutes sont affichés à divers endroits de ces zones. La partie basse du quai, où sont manipulés les contenants, est strictement réservée au personnel de service. Un affichage visible interdit cette zone aux usagers.

Les locaux, voies de circulation et aires de stationnement sont exempts de tout encombrement gênant la circulation des véhicules ou des piétons. L'éclairage est adapté au déchargement des déchets.

40/47

TITRE 9 – SURVEILLANCE DES EMISSIONS ET DE LEURS EFFETS

CHAPITRE 9.1 PROGRAMME D'AUTO SURVEILLANCE

**ARTICLE 9.1.1 : Principe et objectifs du programme d'auto surveillance**

Afin de maîtriser les émissions de ses installations et de suivre leurs effets sur l'environnement, l'exploitant définit et met en œuvre sous sa responsabilité un programme de surveillance de ses émissions et de leurs effets dit programme d'auto surveillance. L'exploitant adapte et actualise la nature et la fréquence de cette surveillance pour tenir compte des évolutions de ses installations, de leurs performances par rapport aux obligations réglementaires, et de leurs effets sur l'environnement. L'exploitant décrit dans un document tenu à la disposition de l'Inspection des installations classées les modalités de mesures et de mise en œuvre de son programme de surveillance, y compris les modalités de transmission à l'Inspection des installations classées.

Les articles suivants définissent le contenu minimum de ce programme en terme de nature de mesure, de paramètres et de fréquence pour les différentes émissions et pour la surveillance des effets sur l'environnement, ainsi que de fréquence de transmission des données d'auto surveillance.

CHAPITRE 9.2 MODALITÉS D'EXERCICE ET CONTENU DE L'AUTO SURVEILLANCE

**ARTICLE 9.2.1 : Relevé des prélèvements d'eau**

Les installations de prélèvement d'eau en eaux de nappe ou de surface sont munies d'un dispositif de mesure totalisateur.

Ce dispositif est relevé à une fréquence mensuelle. Les résultats sont portés sur un registre.

**ARTICLE 9.2.2 : Surveillance des eaux résiduaires**

Article 9.2.2.1 : Fréquence et modalités de l'auto surveillance de la qualité des rejets

Les dispositions minimum suivantes sont mises en œuvre :

Effluent	Point de rejet	Surveillance	
Eaux résiduaires après éparation issues du rejet vers le milieu récepteur	N° EU23	Mesure mensuelle.	
Eaux pluviales issues du rejet vers le milieu récepteur	N° EPV1	Auto-surveillance sur échantillon moyen mensuel asservi au débit.	Mesure mensuelle d'une durée de 24 h.
Eaux pluviales issues du rejet vers le milieu récepteur	EPV21, EPV22, EPV3	Mesure mensuelle d'une durée de 24 h.	

**ARTICLE 9.2.3 : Auto surveillance des déchets**

Article 9.2.3.1 : Analyse et transmission des résultats d'auto surveillance des déchets

Les résultats de surveillance sont présentés selon un registre ou un modèle établi en accord avec l'Inspection des installations classées ou conformément aux dispositions nationales lorsque le format est prédefini. Ce récapitulatif prend en compte les types de déchets produits, les quantités et les filières d'élimination retenues.

L'exploitant utilisera pour ses déclarations la codification réglementaire en vigueur.

**ARTICLE 9.2.4 : Surveillance des niveaux sonores**

Article 9.2.4.1 : Mesures périodiques

Une mesure de la situation acoustique sera effectuée dans un délai de six mois à compter de la date de mise en service des installations puis tous les 5 ans, par un organisme ou une personne qualifié dont le choix sera communiqué préalablement à l'Inspection des installations classées. Ce contrôle sera effectué par référence au plan annexé au présent arrêté, indépendamment des contrôles ultérieurs que l'Inspection des installations classées pourra demander.

**ARTICLE 9.2.5 : Surveillance des eaux souterraines**

Une surveillance de la qualité des eaux souterraines sera exercée avec une fréquence biannuelle (une mesure en période de hautes eaux et une en période de basses eaux). Les points de prélèvement sont les piézomètres PZ1, PZ2 et PZ3.

Les paramètres à contrôler sont le pH, les matières en suspension, les hydrocarbures et les métaux suivants : Pb, Ni, Cd, Hg, Cr VI et métaux totaux.

Ces analyses seront réalisées par un organisme ou une personne qualifié dont le choix sera communiqué préalablement à l'Inspection des installations classées.

Les résultats de ces mesures sont communiqués à l'Inspection des installations classées dans les deux mois suivant leur réalisation.

CHAPITRE 9.3 SUIVI, INTERPRETATION ET DIFFUSION DES RESULTATS

**ARTICLE 9.3.1 : Actions correctives**

L'exploitant suit les résultats des mesures qu'il réalise en application du Chapitre 9.2, notamment celles de son programme d'auto surveillance, les analyse et les interprète. Il prend, le cas échéant, les actions correctives appropriées lorsque des résultats font pressager des risques ou inconvénients pour l'environnement ou d'écart par rapport au respect des valeurs réglementaires relatives aux émissions de ses installations ou de leurs effets sur l'environnement.

En particulier, lorsque la surveillance environnementale sur les eaux souterraines ou les sols fait apparaître une dérive par rapport à l'état initial de l'environnement, soit réalisé en application de l'article R.512-8 II 1° du code de l'environnement, soit reconstitué aux fins d'interprétation des résultats de surveillance, l'exploitant met en œuvre les actions de réduction complémentaires des émissions appropriées et met en œuvre, le cas échéant, un plan de gestion visant à rétablir la compatibilité entre les milieux impactés et leurs usages.

**ARTICLE 9.3.2 : Analyse et transmission des résultats l'auto surveillance**

Sans préjudice des dispositions de l'article R.512-69 du code de l'environnement, l'exploitant établit avant la fin de chaque mois calendaire un rapport de synthèse relatif aux résultats des mesures et analyses imposées au Chapitre 9.2 du mois précédent. Ce rapport, traite au minimum de l'interprétation des résultats de la période considérée (en particulier cause et ampleur des écarts), des mesures comparatives mentionnées au Chapitre 9.1, des modifications éventuelles du programme d'auto surveillance et des actions correctives mises en œuvre ou prévues (sur l'outil de production, de traitement des effluents, la maintenance...) ainsi que de leur efficacité.

Il est tenu à la disposition permanente de l'Inspection des installations classées pendant une durée de 10 ans.

L'Inspection des installations classées peut en outre demander la transmission périodique de ces rapports ou d'éléments relatifs au suivi et à la maîtrise de certains paramètres, ou d'un rapport annuel.

**ARTICLE 9.3.3 : Transmission des résultats de l'auto surveillance des déchets**

Les justificatifs évoqués à l'article 9.2.3 doivent être conservés 10 ans.

**ARTICLE 9.3.4 : Analyse et transmission des résultats des mesures de niveaux sonores**

Les résultats des mesures réalisées en application du Chapitre 9.2 sont transmis au Préfet dans le mois qui suit leur réception avec les commentaires et propositions éventuelles d'amélioration.

CHAPITRE 9.4 BILANS PÉRIODIQUES

**ARTICLE 9.4.1 : Bilans et rapports annuels**

Article 9.4.1.1 : Déclaration annuelle des émissions polluantes

Avant le 1<sup>er</sup> avril de chaque année, l'exploitant réalise la déclaration annuelle des émissions polluantes générées lors de l'année précédente. Cette déclaration doit répondre aux dispositions de l'arrêté ministériel du 31 janvier 2008 modifié susvisé.

Article 9.4.1.2 : Rapport annuel

Une fois par an, l'exploitant adresse à l'Inspection des installations classées un rapport d'activité comportant une synthèse des informations prévues dans le présent arrêté (notamment ceux récapitulés au Chapitre 2.7) ainsi que, plus généralement, tout élément d'information pertinent sur l'exploitation des installations dans l'année écoulée.

TITRE 10 – DISPOSITIONS DIVERSES

CHAPITRE 10.1 PRESCRIPTIONS COMPLÉMENTAIRES

Des prescriptions complémentaires peuvent à tout moment être imposées à l'exploitant dans les conditions prévues à l'article R.512-31 du Code de l'Environnement.

CHAPITRE 10.2 SANCTIONS

En cas de non-respect des dispositions du présent arrêté, le titulaire de la présente autorisation s'expose aux sanctions administratives et pénales prévues par le Code de l'Environnement.

CHAPITRE 10.3 DÉLAIS ET VOIES DE RECOURS

Les décisions du présent arrêté peuvent être déférées à la juridiction administrative :

- par les tiers, personnes physiques ou morales, les communes intéressées ou leurs groupements, en raison des inconvénients ou des dangers que le fonctionnement de l'installation présente pour les intérêts mentionnés à l'article L. 511-1 du code de l'environnement dans un délai d'un an à compter de la publication ou de l'affichage de ces décisions ;
- par l'exploitant, dans un délai de deux mois à compter de la date à laquelle la décision lui a été notifiée.

Dans un délai de deux mois à compter de sa notification, le présent arrêté peut aussi faire l'objet d'un recours administratif :

- gracieux, adressé au Préfet de la Haute-Vienne – 1 rue de la Préfecture – BP 87031 – 87031 LIMOGES CEDEX
- hiérarchique, adressé au Ministre chargé des installations classées pour la protection de l'environnement (Ministre de l'Écologie, du Développement Durable, des Transports et du Logement).

CHAPITRE 10.4 NOTIFICATION

Le présent arrêté est notifié à APROVAL Limoges.

CHAPITRE 10.5 PUBLICITÉ

Une copie du présent arrêté sera déposée à la mairie de Limoges pour y être consultée.

Un extrait de cet arrêté, énumérant notamment les motifs qui ont fondé la décision et les prescriptions auxquelles le site est soumis, sera affiché à la mairie de Limoges pendant une durée minimale d'un mois. Le proche-verbal de l'accomplissement de ces formalités sera dressé par les soins du maire.

Le même extrait sera publié pendant une durée minimale d'un mois sur le site Internet de la préfecture à l'adresse suivante : [www.haute-vienne.gouv.fr](http://www.haute-vienne.gouv.fr), Rubrique « Politiques publiques », « Environnement », « ICPE », « Extrait des décisions ».

Le même extrait sera affiché en permanence de façon visible dans l'installation par les soins du bénéficiaire de l'arrêté.

Un avis sera inséré, par les soins du Préfet et aux frais de l'exploitant, dans deux journaux locaux ou régionaux diffusés dans tout le département.

CHAPITRE 10.6 EXÉCUTION

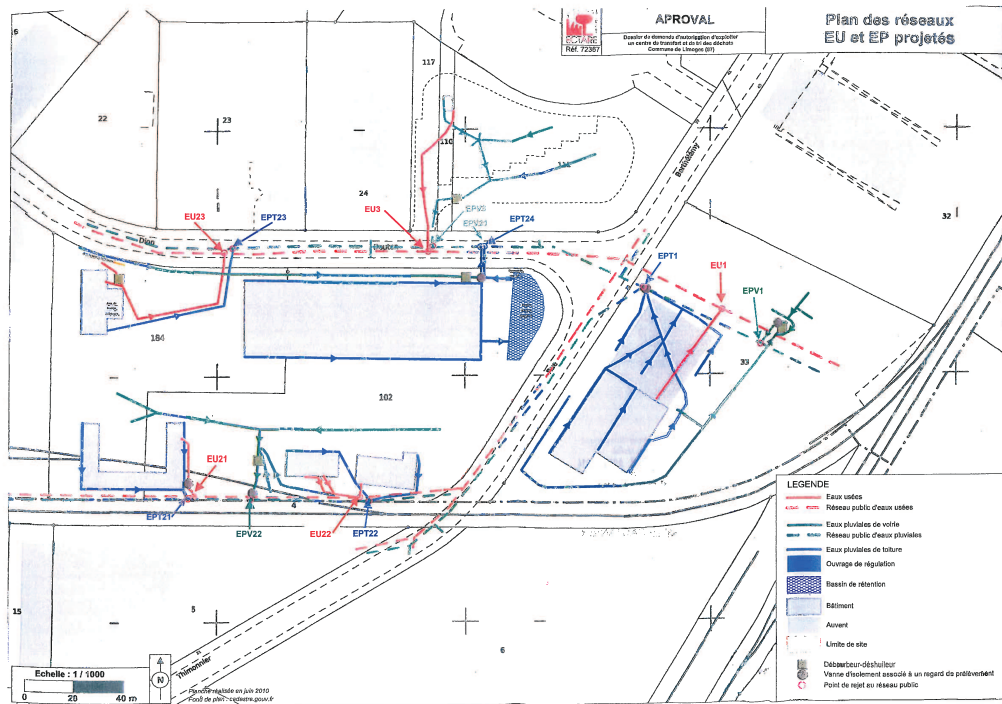
Le Secrétaire Général de la Préfecture de Haute-Vienne, le Maire de Limoges et l'Inspection des installations classées sont chargés, chacun en ce qui le concerne, de l'exécution du présent arrêté dont une copie sera adressée à :

- Monsieur le chef du Service Départemental d'Incendie et de Secours,
- Monsieur le chef du Service Interministériel de Défense et de Protection Civile.

A Limoges, le – 8 AOUT 2014

pour le préfet et par délégation,  
le secrétaire général,

Alain CASTANIER

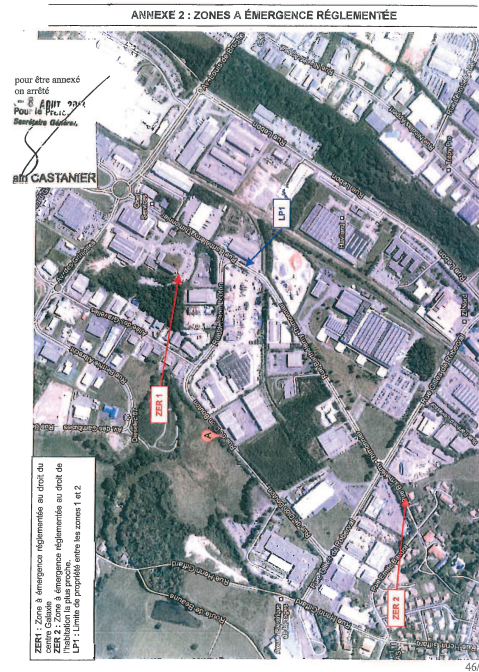


ANNEXE 1 :

PLAN DE SITUATION DE L'ETABLISSEMENT

Vu pour être annexé  
à mon arrêté  
du 08 AOUT 2016  
Pour le Préfet  
M. Jean-Louis GARNIER

**Alain CASTANIER**





Liste des substances et déchets dangereux transitant sur le site APROVAL de Limoges

Famille de substances	Intitulé des familles de substances / déchets dangereux	Catégorisation APROVAL	Filières de traitement	Stoc instantané (tonnes)	Zone de stockage sur site
P1	Vernis, peintures, résines, colles, mastics + emballages souillés	Famille 1.1 : Vernis Non colorés	Scott / Montiquet / Labo Services	27,00	Zone 2, bld. DO, 23
		Famille 1.2 : Emballages de matériaux isolants	Scott / Labo Services	16,00	Zone 2, bld. DO, 23 et 24
		Famille 1.3 : Résines époxydes	SNAM / Labo Services	3,00	Zone 2, bld. DO, 23
P1	Acides / bases	Famille 4 : Acides et Bases	SNAM / Labo Services	4,00	Zone 2, bld. DO, 21 et 23
P2	Solvants + DO contenant des huiles et des hydrocarbures	Famille 2.1 : Liquides inflammables non colorés	SNAM / Labo Services	3,00	Zone 2, bld. DO, 23
		Famille 2.2 : Liquides inflammables colorés (solvant)	SNAM / Labo Services	0,40	Zone 2, bld. DO, 23
		Famille 2.3 : Hydrocarbures	Montmorillon / Carpiquet	2,00	Zone 2, bld. DO, 23
		Famille 2.4 : Eau + Hydrocarbures	SNAM / Labo Services	2,00	Zone 2, bld. DO, 23
		Famille 2.5 : Huiles de machines	Ecovys / Transp. Usocel	-	Zone 3
		Famille 3 : Liquides non inflammables	SNAM / Labo Services	13,00	Zone 2, bld. DO, 23
		Famille 6 : Filats de huile et GO	Non déterminé	130,00	Zone 1
		Famille 8 : Produits phytosanitaires (hors combustibles)	Labo Services	1,00	Zone 2, bld. DO, 24
		Famille 7 : Produits de laboratoire et combustibles	Labo Services	1,00	Zone 2, bld. DO, 24
		Famille 9.1 : Résines	Recyclum (départ direct à déchèterie)	-	Zone 3
P4	Tubes fluorescentes	Famille 6.3 : Lampes	Recyclum (départ direct à déchèterie)	-	Zone 3
P5	Piles / batteries d'accumulateurs	Famille 6.3 : Piles	Comptel (départ direct à déchèterie)	-	Zone 3
		Famille 11 : Batteries	STCM	61,00	Zone 1
		Famille 11 : Batteries	STCM	4,00	Zone 3
P7	Aérosols	Famille 6.3 : Aérosols	Labo Services	0,00	Zone 2, bld. DO, 24
	DEEE	Déchets d'équipements électriques et électroniques	Non déterminé	6,00	Zone 3

ANNEXE 3 :

LISTE DES SUBSTANCES ET DÉCHETS DANGEREUX TRANSITANT SUR LE SITE

Vu pour être annexé  
à mon arrêté  
du 8 JUILLET 2016  
Pour le Préfet,  
M. Boucard, Préfet.

Alexandre STAMER